



# I Comuni della Campania 2024





# I Comuni della Campania 2024



A cura di IFEL - Fondazione ANCI

Coordinamento

*Andrea Ferri e Walter Tortorella*

Gli apparati statistici e cartografici  
sono stati elaborati da *Giorgia Marinuzzi*,  
gli apparati statistici relativi agli indicatori  
finanziari da *Carmela Brugnano*.

Il presente lavoro si chiude con le informazioni  
disponibili al 29 ottobre 2024.

Progetto grafico

*Pasquale Cimaroli, Claudia Pacelli*

*cpalquadrato.it*

# Indice

Presentazione di *Carlo Marino* /5  
Presentazione di *Angelo Rughetti* /7  
Presentazione di *Annapaola Voto* /9  
Presentazione di *Pierciro Galeone* /11

## 1. Territorio

I comuni /14  
Le zone altimetriche /16  
Il rischio sismico /18  
Gli impianti fotovoltaici /20  
Il tasso di motorizzazione /22  
Le stazioni ferroviarie /24

## 2. Finanza

L'autonomia finanziaria /28  
L'autonomia tributaria /30  
La pressione finanziaria /32  
I trasferimenti /34  
La spesa /36  
La rigidità di bilancio /38

## 3. Economia

Le imprese attive /42  
La specializzazione economica /44  
Gli sportelli bancari /46  
Il reddito imponibile /48

## 4. Personale

I dipendenti e i dirigenti /52  
L'età /54  
L'anzianità di servizio /55  
Il lavoro flessibile /56

## 5. Società

La densità abitativa /60  
Il tasso di natalità, mortalità e incremento naturale /62  
Gli indicatori demografici /64  
Il tasso migratorio /66  
La popolazione straniera /68

## Appendice

I sindaci in carica /72  
Glossario /74



## **Presentazione**

A cura di **Carlo Marino**

Presidente ANCI Campania

*La Campania è una Regione complessa, ma anche ricca di potenzialità e di risorse. Vi convivono al suo interno anime molto diverse tra loro: da un lato il patrimonio di storia, di cultura, di tradizioni rappresentato da tanti piccoli comuni soprattutto dell'entroterra, molti dei quali piano piano vanno spopolandosi, dall'altro la forza attrattiva della grande area metropolitana, della fascia costiera costituita da città medie densamente popolate che al contrario si affollano in maniera progressiva.*

*Come presidente dell'ANCI Campania ho ricevuto dai colleghi sindaci una grande responsabilità, quella di tenere insieme le ragioni di tutti questi territori, la complessità di questa Regione che non è un limite, bensì una ricchezza sulla quale abbiamo l'obbligo di puntare tutti. Per farlo, però, dobbiamo anche imparare a conoscerla, o meglio dobbiamo comprendere a pieno le dinamiche che sui nostri territori si muovono.*

*Per tale motivo è stato realizzato anche nel 2024 questo volume, che fotografa con numeri, statistiche e mappe la realtà della nostra Regione. Si tratta di uno strumento di lavoro che spero possa servire a tanti amministratori comunali per affrontare con più consapevolezza le sfide quotidiane.*



## **Presentazione**

A cura di **Angelo Rughetti**

*Presidente IFEL Campania*

*Qualunque strategia abbia la costruzione del futuro, essa non può prescindere dalla partecipazione e dalla valorizzazione delle spinte che arrivano dal grande ecosistema locale delle comunità italiane, non solo le metropoli, ma anche - allo stesso modo rilevanti - i piccoli centri, i borghi e le regioni rurali, costa e aree interne, Osso e Polpa. Per poter immaginare “una visione” è utile, anzi indispensabile, avere a disposizione dati per trarne valore e orientare azioni e progetti che rispondano alle esigenze della vita dei cittadini.*

*In questo senso va la presente pubblicazione. È un piccolo, utile vademecum sui comuni della Campania che mettiamo a disposizione degli amministratori della Regione anche per rafforzare le competenze specialistiche del personale attraverso un catalogo essenziale e di facile consultazione su temi di interesse pubblico.*





## Presentazione

A cura di **Annapaola Voto**

Direttore generale IFEL Campania

Il volume “I Comuni della Campania 2024” è uno strumento consolidato di accesso a dati ufficiali che restituiscono la fotografia, complessa e differente, del nostro territorio, utile a concepire politiche e azioni di sviluppo sulla base di elementi certi di tipo demografico, economico-finanziario, sociale. Il volume è ricco di dati alla luce dei quali si possono leggere le emergenze nuove dei territori urbani, premessa per analizzare i bisogni di intervento e di supporto in aree rispetto alle quali IFEL Campania mette a disposizione il network delle sue competenze. I comuni sono l'avamposto del rapporto tra Pubblica Amministrazione e cittadini, ma le variabili demografiche, orografiche, infrastrutturali pongono ancora la necessità di trovare interventi di compensazione equa, soprattutto nei piccoli comuni delle aree interne, perché siano garantiti a tutti gli stessi servizi e le stesse opportunità.

Questo volume - così come la collana è stata costruita nel corso degli anni - si sforza di parlare a chiunque abbia interesse a comprendere “il sistema arterioso” dei nostri territori e voglia farsi un’idea, partendo da dati “che parlano”. C’è un rapporto strettissimo fra la civiltà reale di un Paese e la sua amministrazione, che ha il compito di realizzare e tradurre sul piano concreto gli obiettivi e le volontà collettive: è il servizio ai cittadini. Nello stesso tempo l’inefficienza dell’amministrazione non rappresenta un mero difetto organizzativo, ma è un vero ostacolo al perseguimento del suo compito. La buona amministrazione si misura tutti i giorni, nella quotidianità ordinaria. In questo contesto ogni singolo comune della nostra Regione è una risorsa importante che va motivata nello svolgimento della sua attività. Gli amministratori vanno sostenuti, formati e supportati. Con la consapevolezza che ciascuno che operi in un’amministrazione deve essere e ritenersi responsabile dei risultati perché l’amministrazione è cosa di tutti, e non solo di quanti svolgono in essa la loro

*attività principale. Conoscere è il presupposto per bene operare. Il volume nasce da questa esigenza, tradotta in un preciso e meticoloso lavoro editoriale di analisi dei dati completato anche da utili mappe. L'augurio è quello di poter offrire un supporto a favore delle nostre comunità.*

## **Presentazione**

A cura di **Pierciro Galeone**

Direttore IFEL

*Il volume “I Comuni della Campania 2024” illustra le principali caratteristiche territoriali, istituzionali, economico-finanziarie e socio-demografiche dei comuni campani, utilizzando come fonti primarie i dati ufficiali più recenti e disponibili per ciascun settore d'indagine.*

*L'unità di rilevazione è il singolo comune, i cui dati ed indicatori derivati sono stati analizzati a livello provinciale e di classe demografica, con un'attenzione particolare ai piccoli comuni della regione. L'analisi di ciascun fenomeno viene inoltre arricchita da una descrizione cartografica degli indicatori maggiormente rappresentabili in termini di georeferenziazione.*

*L'obiettivo è quello di fornire un agile strumento di lavoro a quanti - politici, amministratori, studiosi dei fenomeni territoriali - si interrogano sui caratteri e i cambiamenti in atto nei comuni campani. Un universo in continua evoluzione che rappresenta saldamente l'elemento unificatore in cui i cittadini si trovano, il luogo dove vivono la propria quotidianità, l'istituzione più vicina alla quale si rivolgono per avere una risposta ai bisogni, alle difficoltà, alla voglia di partecipazione.*

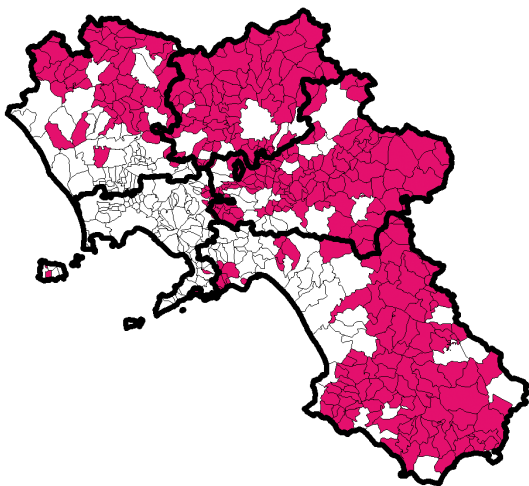
*Con questa pubblicazione IFEL mette a disposizione uno strumento di conoscenza e ricerca, profilabile per i singoli ambiti territoriali, finalizzato ad affiancare le ANCI regionali nel loro lavoro quotidiano di supporto ai comuni.*





Territorio

## I piccoli comuni della Campania, 2024



 Piccoli comuni

Sono “piccoli” i comuni con una popolazione pari o inferiore alle 5.000 unità.

Fonte: elaborazione IFEL-Ufficio Studi e Statistiche Territoriali su dati Istat, 2024

## I comuni della Campania, per classe demografica, 2024

Classe demografica	N. comuni	
	v.a.	%
0 - 1.000	78	14,2%
1.001 - 3.000	195	35,5%
3.001 - 5.000	70	12,7%
5.001 - 10.000	81	14,7%
10.001 - 20.000	59	10,7%
20.001 - 50.000	51	9,3%
> 50.000	16	2,9%
<b>Campania</b>	<b>550</b>	<b>100,0%</b>
<b>Piccoli comuni</b>	<b>343</b>	<b>62,4%</b>
<b>Comuni &gt; 5.000</b>	<b>207</b>	<b>37,6%</b>

<b>Italia</b>	<b>7.896</b>
---------------	--------------

Sono "piccoli" i comuni con una popolazione pari o inferiore alle 5.000 unità.

I dati si riferiscono ai 7.896 comuni italiani esistenti alla data del 29 ottobre 2024.

Fonte: elaborazione IFEL-Ufficio Studi e Statistiche Territoriali su dati Istat, 2024

## I comuni della Campania, per provincia, 2024

Provincia	N. comuni		N. piccoli comuni	
	v.a. (a)	%	v.a. (b)	% piccoli comuni (b/a)
Avellino	118	21,5%	101	85,6%
Benevento	78	14,2%	71	91,0%
Caserta	104	18,9%	49	47,1%
Napoli (Città metropolitana)	92	16,7%	10	10,9%
Salerno	158	28,7%	112	70,9%
<b>Campania</b>	<b>550</b>	<b>100,0%</b>	<b>343</b>	<b>62,4%</b>

<b>Italia</b>	<b>7.896</b>	<b>5.521</b>	<b>69,9%</b>
---------------	--------------	--------------	--------------

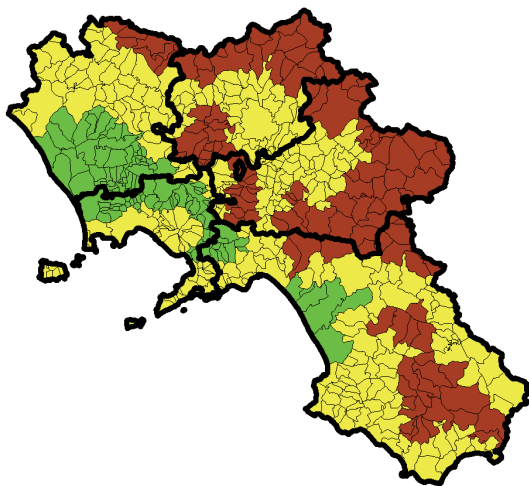
Sono "piccoli" i comuni con una popolazione pari o inferiore alle 5.000 unità.

I dati si riferiscono ai 7.896 comuni italiani esistenti alla data del 29 ottobre 2024.

Fonte: elaborazione IFEL-Ufficio Studi e Statistiche Territoriali su dati Istat, 2024



## I comuni della Campania per zone altimetriche, 2024



### Zona altimetrica

- Montagna
- Collina
- Pianura

Fonte: elaborazione IFEL-Ufficio Studi e Statistiche Territoriali su dati Istat, 2024

### I comuni della Campania per zone altimetriche e per classe demografica, 2024

Classe demografica	Montagna	Collina	Pianura	Totale
0 - 1.000	43,6%	56,4%	0,0%	100,0%
1.001 - 3.000	32,3%	65,1%	2,6%	100,0%
3.001 - 5.000	24,3%	70,0%	5,7%	100,0%
5.001 - 10.000	7,4%	55,6%	37,0%	100,0%
10.001 - 20.000	11,9%	40,7%	47,5%	100,0%
20.001 - 50.000	2,0%	25,5%	72,5%	100,0%
> 50.000	0,0%	75,0%	25,0%	100,0%
<b>Campania</b>	<b>23,3%</b>	<b>57,1%</b>	<b>19,6%</b>	<b>100,0%</b>
Piccoli comuni	33,2%	64,1%	2,6%	100,0%
Comuni > 5.000	6,8%	45,4%	47,8%	100,0%
<b>Italia</b>	<b>31,5%</b>	<b>42,0%</b>	<b>26,6%</b>	<b>100,0%</b>

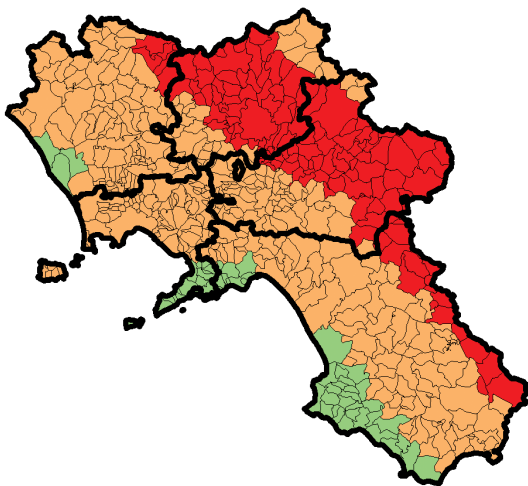
Fonte: elaborazione IFEL-Ufficio Studi e Statistiche Territoriali su dati Istat, 2024

### I comuni della Campania per zone altimetriche e per provincia, 2024

Provincia	Montagna	Collina	Pianura	Totale
Avellino	45,8%	54,2%	0,0%	100,0%
Benevento	44,9%	55,1%	0,0%	100,0%
Caserta	6,7%	47,1%	46,2%	100,0%
Napoli (Città metropolitana)	0,0%	52,2%	47,8%	100,0%
Salerno	20,3%	69,6%	10,1%	100,0%
<b>Campania</b>	<b>23,3%</b>	<b>57,1%</b>	<b>19,6%</b>	<b>100,0%</b>
<b>Italia</b>	<b>31,5%</b>	<b>42,0%</b>	<b>26,6%</b>	<b>100,0%</b>

Fonte: elaborazione IFEL-Ufficio Studi e Statistiche Territoriali su dati Istat, 2024

## Il grado di sismicità dei comuni della Campania, 2024



### Grado di sismicità



Fonte: elaborazione IFEL-Ufficio Studi e Statistiche Territoriali su dati Protezione Civile, 2024

## Il grado di sismicità dei comuni della Campania, per classe demografica, 2024

Classe demografica	% di comuni per grado di sismicità			
	Alto	Medio	Basso	Molto basso
0 - 1.000	33,3%	53,8%	12,8%	0,0%
1.001 - 3.000	35,4%	54,4%	10,3%	0,0%
3.001 - 5.000	31,4%	61,4%	7,1%	0,0%
5.001 - 10.000	9,9%	72,8%	17,3%	0,0%
10.001 - 20.000	3,4%	88,1%	8,5%	0,0%
20.001 - 50.000	2,0%	86,3%	11,8%	0,0%
> 50.000	6,3%	81,3%	12,5%	0,0%
<b>Campania</b>	<b>23,5%</b>	<b>65,3%</b>	<b>11,3%</b>	<b>0,0%</b>
Piccoli comuni	34,1%	55,7%	10,2%	0,0%
Comuni > 5.000	5,8%	81,2%	13,0%	0,0%
<b>Italia</b>	<b>10,1%</b>	<b>29,7%</b>	<b>38,5%</b>	<b>21,7%</b>

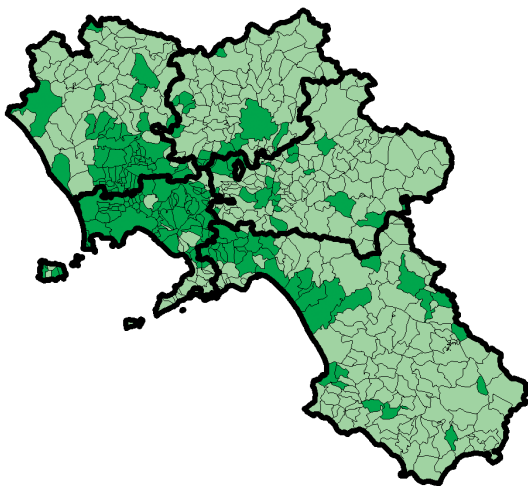
Fonte: elaborazione IFEL-Ufficio Studi e Statistiche Territoriali su dati Protezione Civile, 2024

## Il grado di sismicità dei comuni della Campania, per provincia, 2024

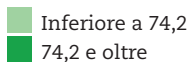
Provincia	% di comuni per grado di sismicità			
	Alto	Medio	Basso	Molto basso
<b>Avellino</b>	49,2%	50,8%	0,0%	0,0%
<b>Benevento</b>	61,5%	38,5%	0,0%	0,0%
<b>Caserta</b>	4,8%	92,3%	2,9%	0,0%
<b>Napoli (Città metropolitana)</b>	0,0%	82,6%	17,4%	0,0%
<b>Salerno</b>	11,4%	61,4%	27,2%	0,0%
<b>Campania</b>	<b>23,5%</b>	<b>65,3%</b>	<b>11,3%</b>	<b>0,0%</b>
<b>Italia</b>	<b>10,1%</b>	<b>29,7%</b>	<b>38,5%</b>	<b>21,7%</b>

Fonte: elaborazione IFEL-Ufficio Studi e Statistiche Territoriali su dati Protezione Civile, 2024

La potenza installata complessiva degli impianti fotovoltaici in esercizio nei comuni della Campania, 31 dicembre 2022



Potenza installata  
(kW per kmq di superficie  
comunale)



Fonte: elaborazione IFEL-Ufficio Studi e Statistiche Territoriali su dati GSE, 2023

**La potenza installata complessiva degli impianti fotovoltaici in esercizio nei comuni della Campania, per classe demografica, 31 dicembre 2022**

Classe demografica	Potenza installata	
	MW	kW per kmq
0 - 1.000	12	8,4
1.001 - 3.000	148	32,1
3.001 - 5.000	123	52,0
5.001 - 10.000	156	83,8
10.001 - 20.000	132	110,9
20.001 - 50.000	297	197,4
> 50.000	147	197,4
<b>Campania</b>	<b>1.015</b>	<b>74,2</b>
Piccoli comuni	282	33,8
Comuni > 5.000	732	138,1
<b>Italia</b>	<b>25.064</b>	<b>83,0</b>

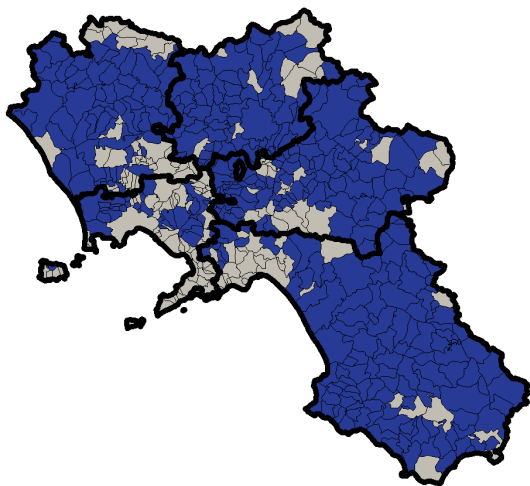
Fonte: elaborazione IFEL-Ufficio Studi e Statistiche Territoriali su dati GSE, 2023

**La potenza installata complessiva degli impianti fotovoltaici in esercizio nei comuni della Campania, per provincia, 31 dicembre 2022**

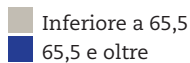
Provincia	Potenza installata	
	MW	kW per kmq
Avellino	108	38,4
Benevento	77	37,0
Caserta	298	112,4
Napoli (Città metropolitana)	226	191,5
Salerno	306	61,8
<b>Campania</b>	<b>1.015</b>	<b>74,2</b>
<b>Italia</b>	<b>25.064</b>	<b>83,0</b>

Fonte: elaborazione IFEL-Ufficio Studi e Statistiche Territoriali su dati GSE, 2023

## Il tasso di motorizzazione dei comuni della Campania, 2023



N. autovetture per 100 ab.



Fonte: elaborazione IFEL-Ufficio Studi e Statistiche Territoriali su dati ACI-Autoritratto 2023 e Istat, 2024

### Il tasso di motorizzazione dei comuni della Campania, per classe demografica, 2023

Classe demografica	Autovetture	
	v.a.	Per 100 ab.
0 - 1.000	37.577	72,6
1.001 - 3.000	255.148	71,7
3.001 - 5.000	191.983	72,6
5.001 - 10.000	377.102	65,6
10.001 - 20.000	535.969	66,3
20.001 - 50.000	1.049.219	66,5
> 50.000	1.225.620	62,0
<b>Campania</b>	<b>3.672.618</b>	<b>65,5</b>
Piccoli comuni	484.708	72,1
Comuni > 5.000	3.187.910	64,6
<b>Italia</b>	<b>40.897.232</b>	<b>69,3</b>

Fonte: elaborazione IFEL-Ufficio Studi e Statistiche Territoriali su dati ACI-Autoritratto 2023 e Istat, 2024

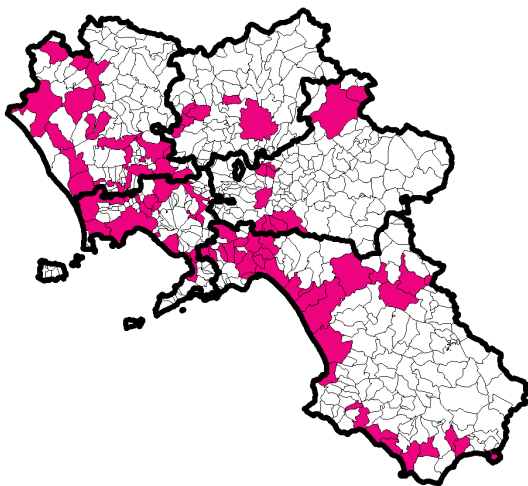
### Il tasso di motorizzazione dei comuni della Campania, per provincia, 2023

Provincia	Autovetture	
	v.a.	Per 100 ab.
Avellino	279.007	69,9
Benevento	189.663	72,1
Caserta	608.531	67,2
Napoli (Città metropolitana)	1.869.495	62,7
Salerno	725.922	68,4
<b>Campania</b>	<b>3.672.618</b>	<b>65,5</b>
<b>Italia</b>	<b>40.897.232</b>	<b>69,3</b>

Fonte: elaborazione IFEL-Ufficio Studi e Statistiche Territoriali su dati ACI-Autoritratto 2023 e Istat, 2024



I comuni della Campania con almeno  
una stazione ferroviaria, 2023



■ Comuni con stazioni ferroviarie

Fonte: elaborazione IFEL-Ufficio Studi e Statistiche Territoriali su dati  
RFI, 2023

### Le stazioni ferroviarie nei comuni della Campania, per classe demografica, 2023

Classe demografica	N. stazioni ferroviarie	N. comuni con stazioni sul proprio territorio
0 - 1.000	3	3
1.001 - 3.000	14	12
3.001 - 5.000	9	9
5.001 - 10.000	11	11
10.001 - 20.000	19	16
20.001 - 50.000	29	24
> 50.000	34	14
<b>Campania</b>	<b>119</b>	<b>89</b>
Piccoli comuni	26	24
Comuni > 5.000	93	65
<b>Italia</b>	<b>2.061</b>	<b>1.496</b>

Fonte: elaborazione IFEL-Ufficio Studi e Statistiche Territoriali su dati RFI, 2023

### Le stazioni ferroviarie nei comuni della Campania, per provincia, 2023

Provincia	N. stazioni ferroviarie	N. comuni con stazioni sul proprio territorio
Avellino	11	10
Benevento	8	6
Caserta	23	23
Napoli (Città metropolitana)	33	16
Salerno	44	34
<b>Campania</b>	<b>119</b>	<b>89</b>
<b>Italia</b>	<b>2.061</b>	<b>1.496</b>

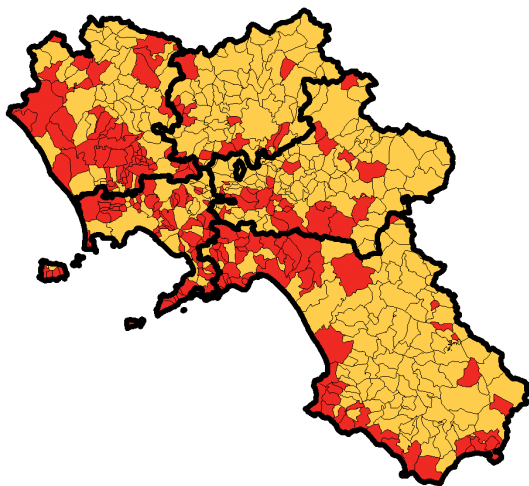
Fonte: elaborazione IFEL-Ufficio Studi e Statistiche Territoriali su dati RFI, 2023



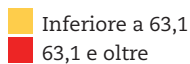


Finanza

## Indicatore di autonomia finanziaria dei comuni della Campania, 2022



Autonomia finanziaria (%)



Fonte: elaborazione IFEL-Dipartimento Finanza Locale su dati BDAP

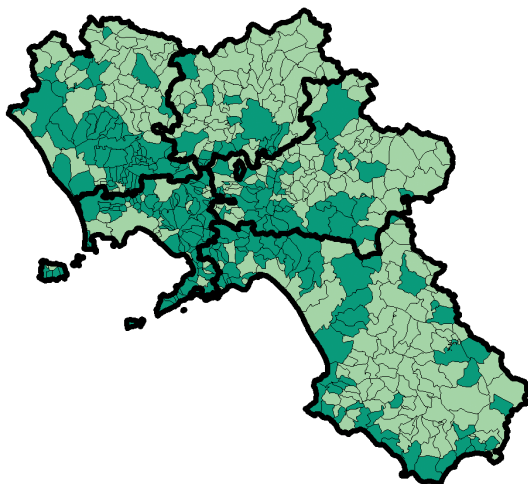
**Indicatore di autonomia finanziaria dei comuni della Campania, valori espressi in percentuale ed euro pro capite, 2022**

	Autonomia finanziaria		Per memoria (euro pro capite)		
	con RSU	senza RSU	Entrate tributarie*	Entrate extra-tributarie*	Entrate correnti*
<b>Classe demografica</b>					
0 - 1.000	50,6%	43,5%	301,7	280,2	1.339,0
1.001 - 3.000	58,8%	51,0%	266,2	194,1	902,1
3.001 - 5.000	62,8%	54,4%	288,6	172,0	846,6
5.001 - 10.000	73,5%	65,2%	323,9	136,4	705,8
10.001 - 20.000	72,2%	63,1%	294,0	112,5	643,9
20.001 - 50.000	67,2%	56,1%	266,5	123,1	694,7
> 50.000	57,8%	48,4%	331,3	225,6	1.150,6
<b>Campania</b>	<b>63,1%</b>	<b>53,4%</b>	<b>300,5</b>	<b>167,3</b>	<b>875,4</b>
Piccoli comuni	59,4%	51,4%	277,7	192,0	913,9
Comuni > 5.000	63,6%	53,7%	303,6	164,0	870,2
<b>Italia</b>	<b>69,9%</b>	<b>64,3%</b>	<b>400,0</b>	<b>249,1</b>	<b>1.010,1</b>
<b>Provincia</b>					
Avellino	64,1%	54,5%	279,4	143,8	776,7
Benevento	59,6%	50,6%	264,1	163,2	844,5
Caserta	70,8%	61,9%	301,1	153,4	734,7
Napoli (Città metropolitana)	60,3%	50,3%	301,4	171,1	940,2
Salerno	66,5%	57,4%	314,3	178,5	858,3
<b>Campania</b>	<b>63,1%</b>	<b>53,4%</b>	<b>300,5</b>	<b>167,3</b>	<b>875,4</b>
<b>Italia</b>	<b>69,9%</b>	<b>64,3%</b>	<b>400,0</b>	<b>249,1</b>	<b>1.010,1</b>

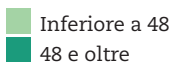
\*Al netto dei tributi riferiti al Servizio RSU.

Fonte: elaborazione IFEL-Dipartimento Finanza Locale su dati BDAP

## Indicatore di autonomia tributaria dei comuni della Campania, 2022



Autonomia tributaria (%)



Fonte: elaborazione IFEL-Dipartimento Finanza Locale su dati BDAP

**Indicatore di autonomia tributaria dei comuni della Campania, valori espressi in percentuale ed euro pro capite, 2022**

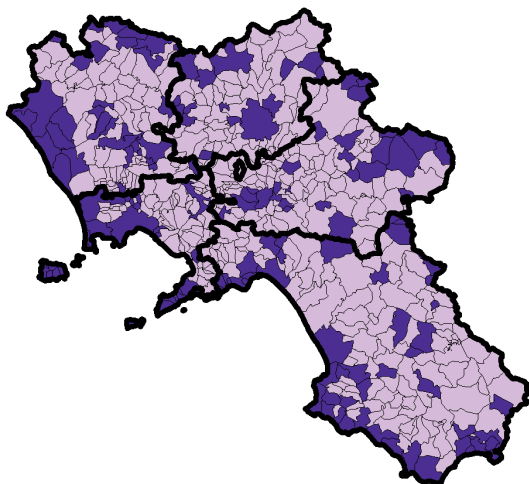
	Autonomia tributaria		Per memoria (euro pro capite)		
	con RSU	senza RSU	IMU	Add. IRPEF	TARI*
<b>Classe demografica</b>					
0 - 1.000	32,4%	22,5%	197,4	39,7	194,7
1.001 - 3.000	40,7%	29,5%	179,3	47,5	169,7
3.001 - 5.000	46,2%	34,1%	198,0	54,3	190,9
5.001 - 10.000	58,7%	45,9%	219,2	57,0	220,9
10.001 - 20.000	59,0%	45,7%	205,8	55,5	210,4
20.001 - 50.000	53,9%	38,4%	193,5	57,8	234,1
> 50.000	41,7%	28,8%	240,3	78,2	254,2
<b>Campania</b>	<b>48,0%</b>	<b>34,3%</b>	<b>213,7</b>	<b>63,6</b>	<b>229,9</b>
Piccoli comuni	41,8%	30,4%	188,0	49,6	180,0
Comuni > 5.000	48,8%	34,9%	217,2	65,5	236,7
<b>Italia</b>	<b>49,0%</b>	<b>39,6%</b>	<b>288,3</b>	<b>88,7</b>	<b>187,6</b>
<b>Provincia</b>					
Avellino	49,5%	36,0%	194,5	63,3	208,5
Benevento	43,8%	31,3%	181,8	67,4	189,2
Caserta	54,6%	41,0%	218,1	60,2	221,5
Napoli (Città metropolitana)	45,8%	32,1%	214,1	65,0	237,9
Salerno	50,1%	36,6%	224,3	61,7	232,8
<b>Campania</b>	<b>48,0%</b>	<b>34,3%</b>	<b>213,7</b>	<b>63,6</b>	<b>229,9</b>
<b>Italia</b>	<b>49,0%</b>	<b>39,6%</b>	<b>288,3</b>	<b>88,7</b>	<b>187,6</b>

\*Il dato comprende tutte le entrate riferite al Servizio RSU.

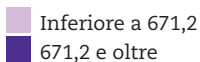
Fonte: elaborazione IFEL-Dipartimento Finanza Locale su dati BDAP



## Indicatore di pressione finanziaria dei comuni della Campania, 2022



Pressione finanziaria (euro pro capite)



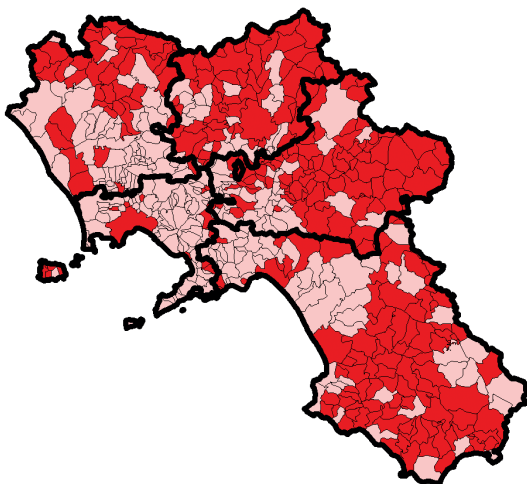
Fonte: elaborazione IFEL-Dipartimento Finanza Locale su dati BDAP

**Indicatore di pressione finanziaria dei comuni della Campania, valori espressi in euro pro capite, 2022 e variazione percentuale 2018-2022**

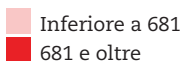
	Pressione finanziaria	Variazione %				
		2022-2018	2022-2021	2021-2020	2020-2019	2019-2018
Classe demografica						
0 - 1.000	721,8	14,4%	4,4%	13,5%	-2,2%	-1,3%
1.001 - 3.000	586,8	8,3%	8,4%	3,9%	-5,1%	1,3%
3.001 - 5.000	614,6	4,2%	7,7%	6,1%	-13,1%	4,9%
5.001 - 10.000	657,3	6,1%	6,5%	6,8%	-9,5%	3,1%
10.001 - 20.000	597,3	10,4%	6,2%	5,5%	-6,8%	5,8%
20.001 - 50.000	596,1	5,8%	0,4%	8,2%	-5,0%	2,6%
> 50.000	786,9	-1,2%	1,9%	-0,6%	-3,6%	1,2%
Campania	671,2	3,5%	3,1%	3,6%	-5,4%	2,4%
Piccoli comuni	608,2	7,2%	7,8%	5,6%	-8,2%	2,6%
Comuni > 5.000	679,8	3,1%	2,6%	3,4%	-5,1%	2,4%
Italia	795,9	4,0%	6,6%	6,5%	-10,0%	1,8%
Provincia						
Avellino	597,0	5,8%	6,7%	8,1%	-6,5%	-2,0%
Benevento	583,3	4,5%	9,1%	3,2%	-5,8%	-1,5%
Caserta	640,5	6,9%	-1,1%	5,2%	-2,6%	5,5%
Napoli (Città metropolitana)	689,0	0,8%	1,3%	2,0%	-4,5%	2,2%
Salerno	697,1	7,7%	9,6%	5,9%	-9,9%	3,0%
Campania	671,2	3,5%	3,1%	3,6%	-5,4%	2,4%
Italia	795,9	4,0%	6,6%	6,5%	-10,0%	1,8%

Fonte: elaborazione IFEL-Dipartimento Finanza Locale su dati BDAP

## Entrate da trasferimenti totali dei comuni della Campania, 2022



Entrate da trasferimenti (euro pro capite)



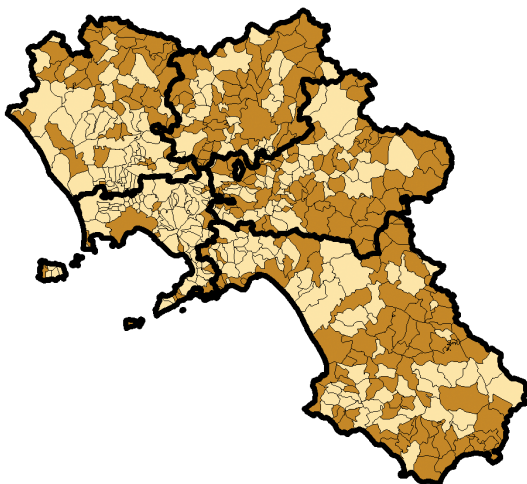
Fonte: elaborazione IFEL-Dipartimento Finanza Locale su dati BDAP

## Le entrate da trasferimenti (euro pro capite) dei comuni della Campania, 2022

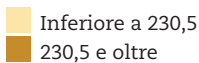
	Entrate da trasferimenti				
	Correnti			In conto capitale	Totale
	Totale	di cui: Stato	di cui: Amm.ni territoriali		
Classe demografica					
0 - 1.000	741,1	606,6	134,5	1.883,8	2.624,9
1.001 - 3.000	432,2	365,1	67,0	939,4	1.371,6
3.001 - 5.000	373,9	295,4	78,6	455,9	829,8
5.001 - 10.000	244,1	190,6	53,5	336,6	580,8
10.001 - 20.000	234,3	189,3	45,0	225,5	459,9
20.001 - 50.000	304,5	226,0	78,5	149,7	454,2
> 50.000	588,9	489,5	99,4	197,5	786,4
Campania	403,8	325,5	78,3	277,2	681,0
Piccoli comuni	433,0	356,3	76,8	822,0	1.255,0
Comuni > 5.000	399,8	321,3	78,5	203,0	602,9
Italia	353,3	226,5	126,8	245,9	599,2
Provincia					
Avellino	350,0	301,7	48,3	572,0	921,9
Benevento	410,5	322,4	88,0	687,0	1.097,5
Caserta	277,5	199,5	78,0	231,5	509,0
Napoli (Città metropolitana)	463,9	382,6	81,3	193,0	656,9
Salerno	361,5	282,7	78,8	340,1	701,6
Campania	403,8	325,5	78,3	277,2	681,0
Italia	353,3	226,5	126,8	245,9	599,2

Fonte: elaborazione IFEL-Dipartimento Finanza Locale su dati BDAP

## Investimenti dei comuni della Campania, 2022



Investimenti (euro pro capite)



Fonte: elaborazione IFEL-Dipartimento Finanza Locale su dati BDAP

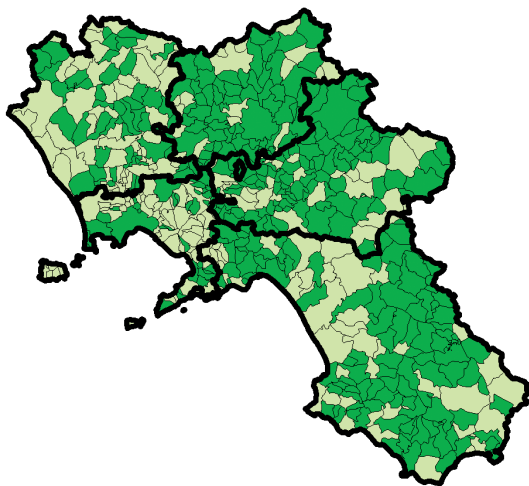
## La spesa dei comuni della Campania (euro pro capite, dati di competenza), 2022

	Spesa corrente		Spesa in conto capitale		Spesa totale	
	con RSU e TPL	senza RSU e TPL	Totale	di cui investimenti	con RSU e TPL	senza RSU e TPL*
<b>Classe demografica</b>						
<b>0 - 1.000</b>	1.265,9	1.080,2	1.598,9	1.255,2	2.864,8	2.679,2
<b>1.001 - 3.000</b>	883,9	715,6	902,4	666,7	1.786,3	1.618,0
<b>3.001 - 5.000</b>	852,3	672,2	490,0	390,4	1.342,2	1.162,1
<b>5.001 - 10.000</b>	754,0	553,2	320,5	274,2	1.074,4	873,6
<b>10.001 - 20.000</b>	689,0	486,1	236,4	208,3	925,4	722,4
<b>20.001 - 50.000</b>	703,5	495,7	145,6	130,2	849,1	641,4
<b>&gt; 50.000</b>	1.035,0	758,9	183,1	180,2	1.218,1	941,9
<b>Campania</b>	<b>847,0</b>	<b>620,6</b>	<b>267,5</b>	<b>230,5</b>	<b>1.114,5</b>	<b>888,1</b>
<b>Piccoli comuni</b>	900,8	726,6	793,8	603,3	1.694,7	1.520,4
<b>Comuni &gt; 5.000</b>	839,7	606,2	195,8	179,8	1.035,5	802,0
<b>Italia</b>	<b>1.027,6</b>	<b>802,9</b>	<b>276,6</b>	<b>238,8</b>	<b>1.304,2</b>	<b>1.079,6</b>
<b>Provincia</b>						
<b>Avellino</b>	816,6	631,9	523,2	416,9	1.339,7	1.155,1
<b>Benevento</b>	862,0	664,4	664,1	500,7	1.526,2	1.328,5
<b>Caserta</b>	726,7	525,0	258,9	222,5	985,5	783,8
<b>Napoli (Città metropolitana)</b>	879,8	632,9	166,9	158,8	1.046,7	799,9
<b>Salerno</b>	865,6	652,4	362,7	301,9	1.228,2	1.015,1
<b>Campania</b>	<b>847,0</b>	<b>620,6</b>	<b>267,5</b>	<b>230,5</b>	<b>1.114,5</b>	<b>888,1</b>
<b>Italia</b>	<b>1.027,6</b>	<b>802,9</b>	<b>276,6</b>	<b>238,8</b>	<b>1.304,2</b>	<b>1.079,6</b>

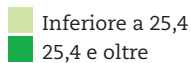
\*Solo per la componente di parte corrente.

Fonte: elaborazione IFEL-Dipartimento Finanza Locale su dati BDAP

## Indicatore di rigidità di bilancio dei comuni della Campania, 2022



Rigidità di bilancio (%)



Fonte: elaborazione IFEL-Dipartimento Finanza Locale su dati BDAP

**Indicatore di rigidità di bilancio dei comuni della Campania, valori espressi in percentuale ed euro pro capite (dati di competenza), 2022**

	Rigidità di bilancio	Per memoria (euro pro capite)			
		Spesa personale	Interessi passivi	Rimborso prestiti	Entrate correnti
Classe demografica					
0 - 1.000	30,1%	301,6	58,9	100,9	1.534,1
1.001 - 3.000	30,0%	206,8	43,1	72,2	1.071,9
3.001 - 5.000	27,9%	188,4	34,6	66,8	1.037,7
5.001 - 10.000	23,9%	154,6	24,6	42,5	928,1
10.001 - 20.000	23,8%	139,6	20,6	43,3	854,4
20.001 - 50.000	21,4%	133,3	20,2	45,7	929,2
> 50.000	27,2%	211,2	69,7	101,3	1.405,5
Campania	25,4%	172,7	40,6	67,8	1.105,9
Piccoli comuni	29,3%	206,8	41,0	72,3	1.094,0
Comuni > 5.000	24,9%	168,0	40,6	67,2	1.107,5
Italia	25,1%	232,2	22,1	46,5	1.198,8
Provincia					
Avellino	28,7%	183,6	35,1	64,4	985,2
Benevento	29,6%	191,4	44,3	70,7	1.033,7
Caserta	22,7%	129,6	28,2	59,7	958,0
Napoli (Città metropolitana)	24,8%	174,9	45,3	72,6	1.178,5
Salerno	27,1%	194,3	39,2	62,0	1.091,4
Campania	25,4%	172,7	40,6	67,8	1.105,9
Italia	25,1%	232,2	22,1	46,5	1.198,8

Fonte: elaborazione IFEL-Dipartimento Finanza Locale su dati BDAP

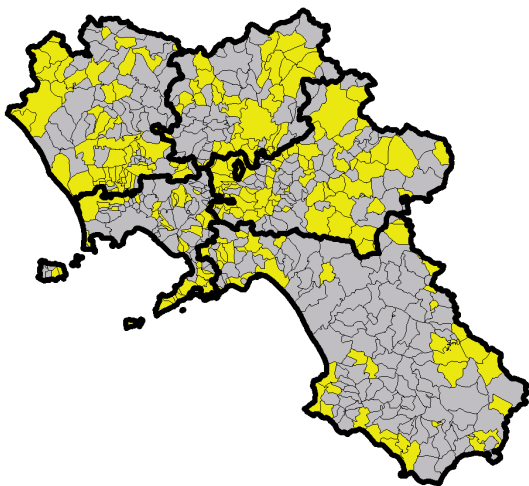






Economia

**Le imprese attive nei comuni della Campania,  
variazione % 2022-2023**



**Var. % imprese attive 2022-2023**



Positiva



Nulla o negativa

Fonte: elaborazione IFEL-Ufficio Studi e Statistiche Territoriali su dati Infocamere, anni vari

### Le imprese attive nei comuni della Campania, per classe demografica, 2022-2023

Classe demografica	Imprese attive		
	2022	2023	Var. % 2022-2023
0 - 1.000	5.508	5.431	-1,4%
1.001 - 3.000	36.737	36.517	-0,6%
3.001 - 5.000	27.724	27.632	-0,3%
5.001 - 10.000	48.229	48.332	0,2%
10.001 - 20.000	68.486	68.624	0,2%
20.001 - 50.000	134.002	133.988	0,0%
> 50.000	185.504	184.249	-0,7%
<b>Campania</b>	<b>506.190</b>	<b>504.773</b>	<b>-0,3%</b>
Piccoli comuni	69.969	69.580	-0,6%
Comuni > 5.000	436.221	435.193	-0,2%
<b>Italia</b>	<b>5.129.318</b>	<b>5.097.601</b>	<b>-0,6%</b>

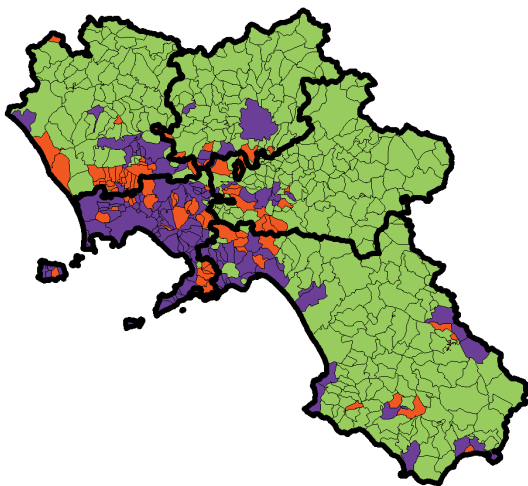
Fonte: elaborazione IFEL-Ufficio Studi e Statistiche Territoriali su dati Infocamere, anni vari

### Le imprese attive nei comuni della Campania, per provincia, 2022-2023

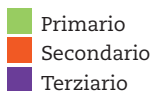
Provincia	Imprese attive		
	2022	2023	Var. % 2022-2023
Avellino	36.984	37.107	0,3%
Benevento	30.453	30.441	0,0%
Caserta	81.257	81.609	0,4%
Napoli (Città metropolitana)	257.200	255.738	-0,6%
Salerno	100.296	99.878	-0,4%
<b>Campania</b>	<b>506.190</b>	<b>504.773</b>	<b>-0,3%</b>
<b>Italia</b>	<b>5.129.318</b>	<b>5.097.601</b>	<b>-0,6%</b>

Fonte: elaborazione IFEL-Ufficio Studi e Statistiche Territoriali su dati Infocamere, anni vari

## La specializzazione economica dei comuni della Campania, 2023



### Settore economico prevalente



Fonte: elaborazione IFEL-Ufficio Studi e Statistiche Territoriali su dati Infocamere, 2024

### La specializzazione economica dei comuni della Campania, per classe demografica, 2023

Classe demografica	% comuni specializzati per settore economico			
	Primario	Secondario	Terziario	Totale
0 - 1.000	92,3%	3,8%	3,8%	100,0%
1.001 - 3.000	86,7%	7,7%	5,6%	100,0%
3.001 - 5.000	78,6%	5,7%	15,7%	100,0%
5.001 - 10.000	43,2%	25,9%	30,9%	100,0%
10.001 - 20.000	23,7%	37,3%	39,0%	100,0%
20.001 - 50.000	9,8%	23,5%	66,7%	100,0%
> 50.000	0,0%	6,3%	93,8%	100,0%
<b>Campania</b>	<b>63,6%</b>	<b>14,2%</b>	<b>22,2%</b>	<b>100,0%</b>
Piccoli comuni	86,3%	6,4%	7,3%	100,0%
Comuni > 5.000	26,1%	27,1%	46,9%	100,0%
<b>Italia</b>	<b>60,9%</b>	<b>29,8%</b>	<b>9,3%</b>	<b>100,0%</b>

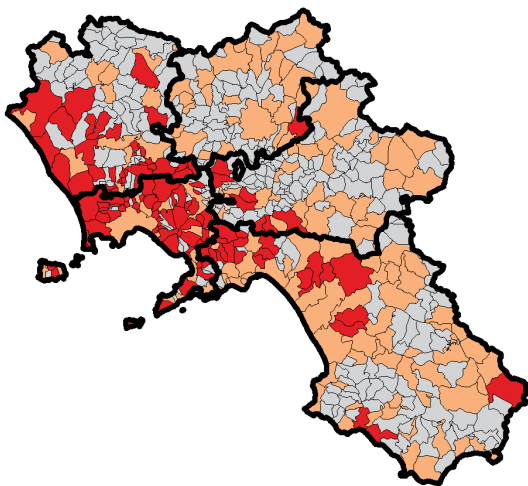
Fonte: elaborazione IFEL-Ufficio Studi e Statistiche Territoriali su dati Infocamere, 2024

### La specializzazione economica dei comuni della Campania, per provincia, 2023

Provincia	% comuni specializzati per settore economico			
	Primario	Secondario	Terziario	Totale
<b>Avellino</b>	83,9%	8,5%	7,6%	100,0%
<b>Benevento</b>	83,3%	10,3%	6,4%	100,0%
<b>Caserta</b>	63,5%	24,0%	12,5%	100,0%
<b>Napoli (Città metropolitana)</b>	7,6%	26,1%	66,3%	100,0%
<b>Salerno</b>	71,5%	7,0%	21,5%	100,0%
<b>Campania</b>	<b>63,6%</b>	<b>14,2%</b>	<b>22,2%</b>	<b>100,0%</b>
<b>Italia</b>	<b>60,9%</b>	<b>29,8%</b>	<b>9,3%</b>	<b>100,0%</b>

Fonte: elaborazione IFEL-Ufficio Studi e Statistiche Territoriali su dati Infocamere, 2024

## Gli sportelli bancari nei comuni della Campania, 2024



### N. abitanti per sportello bancario

- Inferiore a 4.695
- 4.695 e oltre
- Comuni senza sportelli

Fonte: elaborazione IFEL-Ufficio Studi e Statistiche Territoriali su dati Banca d'Italia ed Istat, 2024

### Gli sportelli bancari nei comuni della Campania, per classe demografica, 2024

Classe demografica	% comuni con sportelli bancari	N. sportelli bancari	Densità di sportelli bancari (n. abitanti per sportello)*
0 - 1.000	2,6%	2	749
1.001 - 3.000	22,6%	48	1.925
3.001 - 5.000	51,4%	56	2.502
5.001 - 10.000	67,9%	103	3.753
10.001 - 20.000	86,4%	124	5.707
20.001 - 50.000	100,0%	265	5.953
> 50.000	100,0%	442	4.472
<b>Campania</b>	<b>46,4%</b>	<b>1.040</b>	<b>4.695</b>
Piccoli comuni	23,9%	106	2.208
Comuni > 5.000	83,6%	934	4.977
<b>Italia</b>	<b>58,5%</b>	<b>20.161</b>	<b>2.710</b>

\*L'indicatore considera solo la popolazione residente nei comuni con almeno uno sportello bancario.

Fonte: elaborazione IFEL-Ufficio Studi e Statistiche Territoriali su dati Banca d'Italia ed Istat, 2024

### Gli sportelli bancari nei comuni della Campania, per provincia, 2024

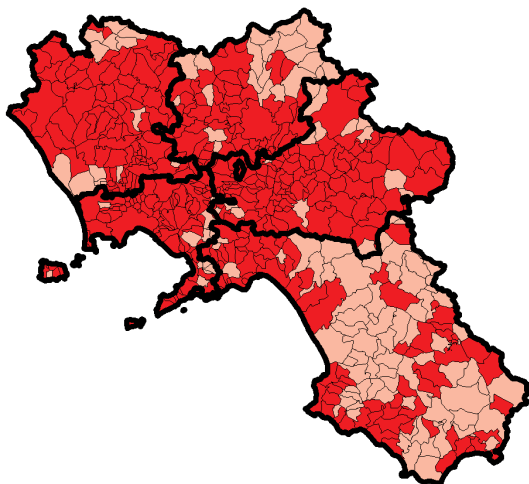
Provincia	% comuni con sportelli bancari	N. sportelli bancari	Densità di sportelli bancari (n. abitanti per sportello)*
Avellino	28,8%	87	2.875
Benevento	34,6%	62	2.709
Caserta	42,3%	126	5.490
Napoli (Città metropolitana)	72,8%	499	5.647
Salerno	52,5%	266	3.589
<b>Campania</b>	<b>46,4%</b>	<b>1.040</b>	<b>4.695</b>
<b>Italia</b>	<b>58,5%</b>	<b>20.161</b>	<b>2.710</b>

\*L'indicatore considera solo la popolazione residente nei comuni con almeno uno sportello bancario.

Fonte: elaborazione IFEL-Ufficio Studi e Statistiche Territoriali su dati Banca d'Italia ed Istat, 2024



**Il reddito imponibile ai fini dell'addizionale comunale IRPEF nei comuni della Campania, anno d'imposta 2022**



**Reddito imponibile medio  
per contribuente**



Fonte: elaborazione IFEL-Ufficio Studi e Statistiche Territoriali su dati  
MEF-Dipartimento delle Finanze, 2024

### Il reddito imponibile ai fini dell'addizionale comunale IRPEF nei comuni della Campania, per classe demografica, anno d'imposta 2022

Classe demografica	Reddito imponibile (euro)	
	Valore assoluto	Per contribuente
0 - 1.000	477.847.691	20.512
1.001 - 3.000	3.268.687.176	21.181
3.001 - 5.000	2.503.602.568	21.791
5.001 - 10.000	5.435.053.950	22.675
10.001 - 20.000	7.222.442.739	22.529
20.001 - 50.000	13.684.791.390	22.833
> 50.000	20.997.017.940	27.322
<b>Campania</b>	<b>53.589.443.454</b>	<b>24.133</b>
Piccoli comuni	6.250.137.435	21.367
Comuni > 5.000	47.339.306.019	24.552
<b>Italia</b>	<b>864.378.032.802</b>	<b>27.227</b>

Fonte: elaborazione IFEL-Ufficio Studi e Statistiche Territoriali su dati MEF-Dipartimento delle Finanze, 2024

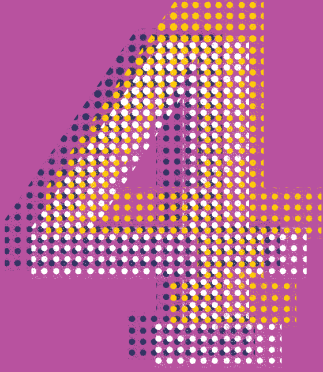
### Il reddito imponibile ai fini dell'addizionale comunale IRPEF nei comuni della Campania, per provincia, anno d'imposta 2022

Provincia	Reddito imponibile (euro)	
	Valore assoluto	Per contribuente
Avellino	4.150.212.492	23.381
Benevento	2.648.477.744	23.211
Caserta	8.321.388.286	23.445
Napoli (Città metropolitana)	27.868.183.431	24.999
Salerno	10.601.181.501	23.080
<b>Campania</b>	<b>53.589.443.454</b>	<b>24.133</b>
<b>Italia</b>	<b>864.378.032.802</b>	<b>27.227</b>

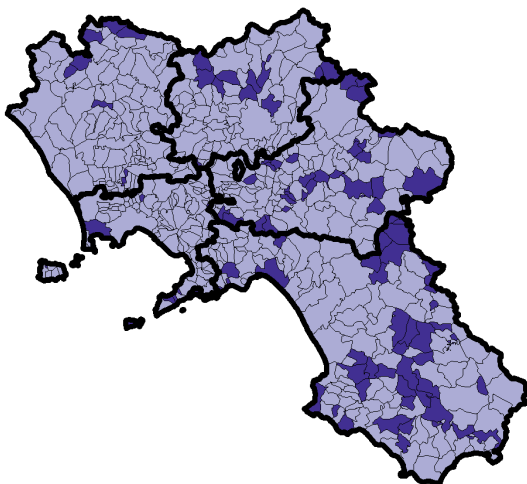
Fonte: elaborazione IFEL-Ufficio Studi e Statistiche Territoriali su dati MEF-Dipartimento delle Finanze, 2024



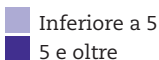
# Personale



**I dipendenti a tempo indeterminato in servizio  
nei comuni della Campania, per 1.000 abitanti, 2022**



**Dipendenti a tempo indeterminato  
per 1.000 ab.**



Fonte: elaborazione IFEL-Ufficio Studi e Statistiche Territoriali su dati  
MEF ed Istat, 2024

### Il personale a tempo indeterminato in servizio nei comuni della Campania, per classe demografica, 2022

Classe demografica	Personale comunale a tempo indeterminato		
	Dipendenti	Dirigenti	Totale
0 - 1.000	345	0	345
1.001 - 3.000	1.523	0	1.523
3.001 - 5.000	1.061	0	1.061
5.001 - 10.000	1.926	0	1.926
10.001 - 20.000	2.449	5	2.454
20.001 - 50.000	4.597	34	4.631
> 50.000	8.565	98	8.663
<b>Campania</b>	<b>20.466</b>	<b>137</b>	<b>20.603</b>
Piccoli comuni	2.929	0	2.929
Comuni > 5.000	17.537	137	17.674
<b>Italia</b>	<b>314.242</b>	<b>2.429</b>	<b>316.671</b>

Fonte: elaborazione IFEL-Ufficio Studi e Statistiche Territoriali su dati MEF, 2024

### Il personale a tempo indeterminato in servizio nei comuni della Campania, per provincia, 2022

Provincia	Personale comunale a tempo indeterminato		
	Dipendenti	Dirigenti	Totale
Avellino	1.529	5	1.534
Benevento	1.027	4	1.031
Caserta	2.467	13	2.480
Napoli (Città metropolitana)	11.175	93	11.268
Salerno	4.268	22	4.290
<b>Campania</b>	<b>20.466</b>	<b>137</b>	<b>20.603</b>
<b>Italia</b>	<b>314.242</b>	<b>2.429</b>	<b>316.671</b>

Fonte: elaborazione IFEL-Ufficio Studi e Statistiche Territoriali su dati MEF, 2024

**L'età del personale a tempo indeterminato in servizio nei comuni della Campania (valori percentuali), dipendenti e dirigenti, 2022**

Classi di età	Personale comunale a tempo indeterminato		
	Dipendenti	Dirigenti	Totale
Fino a 29	2,0%	0,0%	2,0%
30 - 34	4,9%	0,0%	4,8%
35 - 39	7,4%	0,7%	7,3%
40 - 44	8,7%	4,4%	8,7%
45 - 49	11,0%	9,5%	10,9%
50 - 54	11,1%	30,7%	11,2%
55 - 59	17,1%	21,2%	17,1%
60 - 64	28,2%	27,7%	28,2%
65 e oltre	9,7%	5,8%	9,7%
<b>Campania</b>	<b>100,0%</b>	<b>100,0%</b>	<b>100,0%</b>

Fonte: elaborazione IFEL-Ufficio Studi e Statistiche Territoriali su dati MEF, 2024

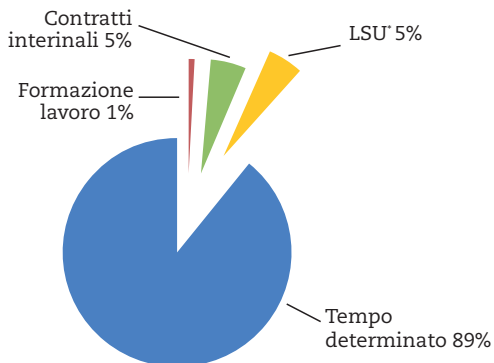
**L'anzianità di servizio del personale a tempo indeterminato in servizio nei comuni della Campania (valori percentuali), dipendenti e dirigenti, 2022**

Anni di servizio	Personale comunale a tempo indeterminato		
	Dipendenti	Dirigenti	Totale
Fino a 5	33,4%	32,1%	33,4%
6 - 10	5,8%	14,6%	5,9%
11 - 15	11,5%	13,1%	11,6%
16 - 20	9,0%	10,2%	9,0%
21 - 25	11,2%	6,6%	11,1%
26 - 30	2,7%	5,8%	2,7%
31 - 35	11,3%	11,7%	11,3%
36 - 40	10,6%	5,1%	10,5%
Oltre 40	4,5%	0,7%	4,5%
<b>Campania</b>	<b>100,0%</b>	<b>100,0%</b>	<b>100,0%</b>

Fonte: elaborazione IFEL-Ufficio Studi e Statistiche Territoriali su dati MEF, 2024



**Il personale con rapporto di lavoro flessibile in servizio  
nei comuni della Campania (valori percentuali), 2022**



\*Lavori Socialmente Utili.

Fonte: elaborazione IFEL-Ufficio Studi e Statistiche Territoriali su dati MEF, 2024

**Il personale con rapporto di lavoro flessibile  
in servizio nei comuni della Campania,  
per classe demografica, 2022**

Classe demografica	Personale comunale con rapporto di lavoro flessibile	
	v.a.	% su tot.
0 - 1.000	33	2,2%
1.001 - 3.000	172	11,5%
3.001 - 5.000	102	6,8%
5.001 - 10.000	161	10,7%
10.001 - 20.000	191	12,7%
20.001 - 50.000	296	19,7%
> 50.000	547	36,4%
<b>Campania</b>	<b>1.502</b>	<b>100,0%</b>
Piccoli comuni	307	20,4%
Comuni > 5.000	1.195	79,6%
<b>Italia</b>	<b>19.852</b>	

Fonte: elaborazione IFEL-Ufficio Studi e Statistiche Territoriali su dati MEF, 2024

**Il personale con rapporto di lavoro flessibile  
in servizio nei comuni della Campania,  
per provincia, 2022**

Provincia	Personale comunale con rapporto di lavoro flessibile	
	v.a.	% su tot.
Avellino	103	6,9%
Benevento	100	6,7%
Caserta	139	9,3%
Napoli (Città metropolitana)	816	54,3%
Salerno	343	22,8%
<b>Campania</b>	<b>1.502</b>	<b>100,0%</b>
<b>Italia</b>	<b>19.852</b>	

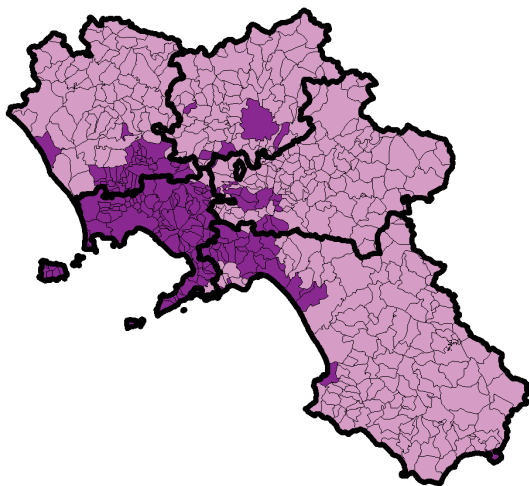
Fonte: elaborazione IFEL-Ufficio Studi e Statistiche Territoriali su dati MEF, 2024



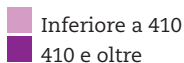
# Società



## La densità abitativa dei comuni della Campania, 2023



Densità abitativa (ab./kmq)



Fonte: elaborazione IFEL-Ufficio Studi e Statistiche Territoriali su dati Istat, 2024

### La densità abitativa dei comuni della Campania, per classe demografica, 2023

Classe demografica	Popolazione residente	Superficie (kmq)	Densità abitativa (ab./kmq)
0 - 1.000	51.724	1.401	37
1.001 - 3.000	355.975	4.597	77
3.001 - 5.000	264.277	2.368	112
5.001 - 10.000	574.531	1.864	308
10.001 - 20.000	808.753	1.193	678
20.001 - 50.000	1.577.491	1.506	1.047
> 50.000	1.976.785	742	2.663
<b>Campania</b>	<b>5.609.536</b>	<b>13.671</b>	<b>410</b>
Piccoli comuni	671.976	8.365	80
Comuni > 5.000	4.937.560	5.305	931
<b>Italia</b>	<b>58.997.201</b>	<b>302.068</b>	<b>195</b>

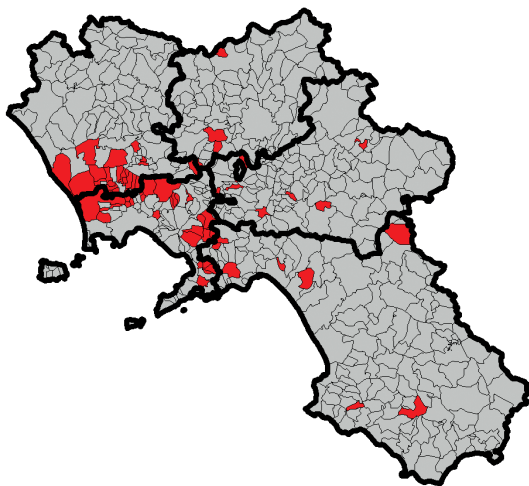
Fonte: elaborazione IFEL-Ufficio Studi e Statistiche Territoriali su dati Istat, 2024

### La densità abitativa dei comuni della Campania, per provincia, 2023

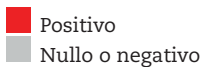
Provincia	Popolazione residente	Superficie (kmq)	Densità abitativa (ab./kmq)
Avellino	398.932	2.806	142
Benevento	263.125	2.080	126
Caserta	906.074	2.651	342
Napoli (Città metropolitana)	2.980.338	1.179	2.528
Salerno	1.061.067	4.954	214
<b>Campania</b>	<b>5.609.536</b>	<b>13.671</b>	<b>410</b>
<b>Italia</b>	<b>58.997.201</b>	<b>302.068</b>	<b>195</b>

Fonte: elaborazione IFEL-Ufficio Studi e Statistiche Territoriali su dati Istat, 2024

## Il tasso di incremento naturale nei comuni della Campania, 2023



### Tasso di incremento naturale



Fonte: elaborazione IFEL-Ufficio Studi e Statistiche Territoriali su dati Istat, 2024

**Tasso di natalità, mortalità ed incremento naturale dei residenti nei comuni della Campania, per classe demografica, 2023**

Classe demografica	Tassi per 1.000 ab.		
	Natalità	Mortalità	Incremento naturale
0 - 1.000	5,43	18,56	-13,13
1.001 - 3.000	6,76	14,28	-7,52
3.001 - 5.000	6,73	13,41	-6,67
5.001 - 10.000	8,07	10,90	-2,83
10.001 - 20.000	8,32	9,66	-1,34
20.001 - 50.000	8,54	9,79	-1,25
> 50.000	7,67	11,30	-3,63
<b>Campania</b>	<b>7,93</b>	<b>10,96</b>	<b>-3,03</b>
Piccoli comuni	6,65	14,27	-7,62
Comuni > 5.000	8,10	10,51	-2,40
<b>Italia</b>	<b>6,67</b>	<b>12,12</b>	<b>-5,45</b>

Fonte: elaborazione IFEL-Ufficio Studi e Statistiche Territoriali su dati Istat, 2024

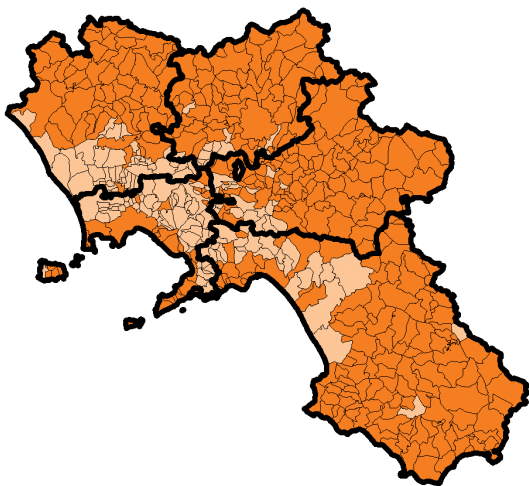
**Tasso di natalità, mortalità ed incremento naturale dei residenti nei comuni della Campania, per provincia, 2023**

Provincia	Tassi per 1.000 ab.		
	Natalità	Mortalità	Incremento naturale
Avellino	6,51	13,03	-6,51
Benevento	6,81	13,34	-6,53
Caserta	8,35	10,13	-1,78
Napoli (Città metropolitana)	8,29	10,40	-2,11
Salerno	7,36	11,86	-4,50
<b>Campania</b>	<b>7,93</b>	<b>10,96</b>	<b>-3,03</b>
<b>Italia</b>	<b>6,67</b>	<b>12,12</b>	<b>-5,45</b>

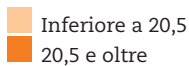
Fonte: elaborazione IFEL-Ufficio Studi e Statistiche Territoriali su dati Istat, 2024



## L'indice di invecchiamento nei comuni della Campania, 2023



Indice di invecchiamento (%)



Fonte: elaborazione IFEL-Ufficio Studi e Statistiche Territoriali su dati Istat, 2024

### Gli indicatori demografici dei comuni della Campania, per classe demografica, 2023

Classe demografica	Indice di invecchiamento	Indice di vecchiaia	Indice di dipendenza
0 - 1.000	29,6%	323,4	63,3%
1.001 - 3.000	24,7%	215,6	56,8%
3.001 - 5.000	23,8%	201,6	55,3%
5.001 - 10.000	20,4%	148,8	51,7%
10.001 - 20.000	18,6%	129,3	49,3%
20.001 - 50.000	18,8%	128,6	50,3%
> 50.000	21,2%	154,8	53,5%
<b>Campania</b>	<b>20,5%</b>	<b>148,6</b>	<b>52,1%</b>
Piccoli comuni	24,7%	216,6	56,7%
Comuni > 5.000	19,9%	141,2	51,6%
<b>Italia</b>	<b>24,0%</b>	<b>193,1</b>	<b>57,4%</b>

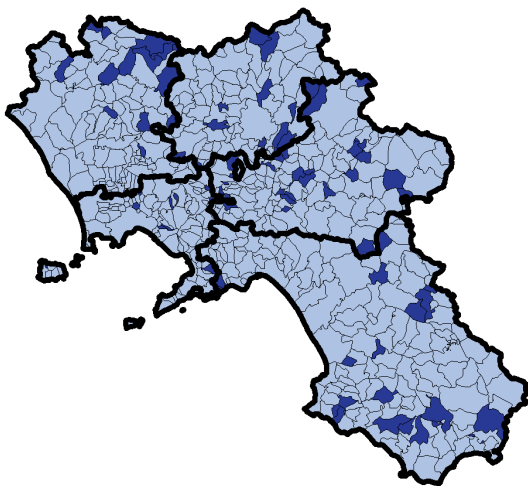
Fonte: elaborazione IFEL-Ufficio Studi e Statistiche Territoriali su dati Istat, 2024

### Gli indicatori demografici dei comuni della Campania, per provincia, 2023

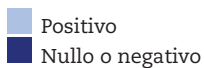
Provincia	Indice di invecchiamento	Indice di vecchiaia	Indice di dipendenza
Avellino	23,4%	201,2	54,0%
Benevento	24,2%	206,4	56,1%
Caserta	19,0%	133,5	49,7%
Napoli (Città metropolitana)	19,6%	135,5	51,6%
Salerno	22,3%	173,4	54,2%
<b>Campania</b>	<b>20,5%</b>	<b>148,6</b>	<b>52,1%</b>
<b>Italia</b>	<b>24,0%</b>	<b>193,1</b>	<b>57,4%</b>

Fonte: elaborazione IFEL-Ufficio Studi e Statistiche Territoriali su dati Istat, 2024

## Il tasso migratorio dei comuni della Campania, 2023



### Tasso migratorio



Fonte: elaborazione IFEL-Ufficio Studi e Statistiche Territoriali su dati Istat, 2024

### Il tasso migratorio dei comuni della Campania, per classe demografica, 2023

Classe demografica	Saldo migratorio	Tasso migratorio (saldo per 1.000 ab.)
0 - 1.000	277	5,36
1.001 - 3.000	1.233	3,46
3.001 - 5.000	889	3,36
5.001 - 10.000	1.940	3,38
10.001 - 20.000	2.895	3,58
20.001 - 50.000	4.411	2,80
> 50.000	4.368	2,21
<b>Campania</b>	<b>16.013</b>	<b>2,85</b>
Piccoli comuni	2.399	3,57
Comuni > 5.000	13.614	2,76
<b>Italia</b>	<b>260.796</b>	<b>4,42</b>

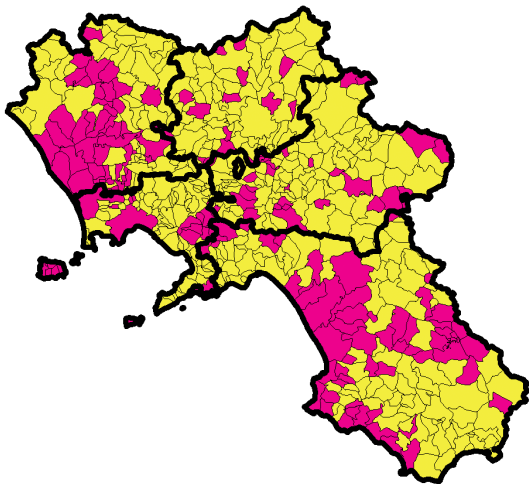
Fonte: elaborazione IFEL-Ufficio Studi e Statistiche Territoriali su dati Istat, 2024

### Il tasso migratorio dei comuni della Campania, per provincia, 2023

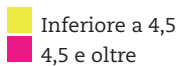
Provincia	Saldo migratorio	Tasso migratorio (saldo per 1.000 ab.)
Avellino	1.308	3,28
Benevento	866	3,29
Caserta	4.138	4,57
Napoli (Città metropolitana)	6.172	2,07
Salerno	3.529	3,33
<b>Campania</b>	<b>16.013</b>	<b>2,85</b>
<b>Italia</b>	<b>260.796</b>	<b>4,42</b>

Fonte: elaborazione IFEL-Ufficio Studi e Statistiche Territoriali su dati Istat, 2024

## L'incidenza della popolazione straniera residente nei comuni della Campania, 2023



Incidenza della popolazione straniera (%)



Fonte: elaborazione IFEL-Ufficio Studi e Statistiche Territoriali su dati Istat, 2024

Popolazione straniera residente nei comuni della Campania, per classe demografica, 2023		
Classe demografica	Popolazione straniera residente	Incidenza sulla popolazione residente
0 - 1.000	2.311	4,5%
1.001 - 3.000	12.210	3,4%
3.001 - 5.000	8.868	3,4%
5.001 - 10.000	24.302	4,2%
10.001 - 20.000	41.089	5,1%
20.001 - 50.000	73.927	4,7%
> 50.000	89.289	4,5%
<b>Campania</b>	<b>251.996</b>	<b>4,5%</b>
Piccoli comuni	23.389	3,5%
Comuni > 5.000	228.607	4,6%
<b>Italia</b>	<b>5.141.341</b>	<b>8,7%</b>

Fonte: elaborazione IFEL-Ufficio Studi e Statistiche Territoriali su dati Istat, 2024

Popolazione straniera residente nei comuni della Campania, per provincia, 2023		
Provincia	Popolazione straniera residente	Incidenza sulla popolazione residente
Avellino	13.628	3,4%
Benevento	8.778	3,3%
Caserta	50.449	5,6%
Napoli (Città metropolitana)	127.154	4,3%
Salerno	51.987	4,9%
<b>Campania</b>	<b>251.996</b>	<b>4,5%</b>
<b>Italia</b>	<b>5.141.341</b>	<b>8,7%</b>

Fonte: elaborazione IFEL-Ufficio Studi e Statistiche Territoriali su dati Istat, 2024



# Appendice



### I sindaci in carica nei comuni della Campania, per genere e classe demografica, settembre 2024

Classe demografica	Donne	Uomini
0 - 1.000	7,8%	92,2%
1.001 - 3.000	5,8%	94,2%
3.001 - 5.000	5,7%	94,3%
5.001 - 10.000	10,0%	90,0%
10.001 - 20.000	5,3%	94,7%
20.001 - 50.000	4,1%	95,9%
> 50.000	0,0%	100,0%
<b>Campania</b>	<b>6,3%</b>	<b>93,7%</b>
Piccoli comuni	6,2%	93,8%
Comuni > 5.000	6,5%	93,5%
<b>Italia</b>	<b>15,4%</b>	<b>84,6%</b>

Dati disponibili per 539 comuni campani e 7.809 comuni italiani.

Fonte: elaborazione IFEL-Ufficio Studi e Statistiche Territoriali su dati Ministero dell'Interno, 2024

### I sindaci in carica nei comuni della Campania, per genere e provincia, settembre 2024

Provincia	Donne	Uomini
Avellino	7,1%	92,9%
Benevento	2,6%	97,4%
Caserta	3,9%	96,1%
Napoli (Città metropolitana)	7,9%	92,1%
Salerno	8,3%	91,7%
<b>Campania</b>	<b>6,3%</b>	<b>93,7%</b>
<b>Italia</b>	<b>15,4%</b>	<b>84,6%</b>

Dati disponibili per 539 comuni campani e 7.809 comuni italiani.

Fonte: elaborazione IFEL-Ufficio Studi e Statistiche Territoriali su dati Ministero dell'Interno, 2024

### I sindaci fino a 35 anni di età in carica nei comuni della Campania, per classe demografica, settembre 2024

Classe demografica	N. sindaci fino a 35 anni	Incidenza di giovani sindaci
0 - 1.000	2	2,6%
1.001 - 3.000	4	2,1%
3.001 - 5.000	3	4,3%
5.001 - 10.000	0	0,0%
10.001 - 20.000	1	1,8%
20.001 - 50.000	0	0,0%
> 50.000	0	0,0%
<b>Campania</b>	<b>10</b>	<b>1,9%</b>
Piccoli comuni	9	2,7%
Comuni > 5.000	1	0,5%
<b>Italia</b>	<b>359</b>	<b>4,6%</b>

Dati disponibili per 539 comuni campani e 7.809 comuni italiani.

Fonte: elaborazione IFEL-Ufficio Studi e Statistiche Territoriali su dati Ministero dell'Interno, 2024

### I sindaci fino a 35 anni di età in carica nei comuni della Campania, per provincia, settembre 2024

Provincia	N. sindaci fino a 35 anni	Incidenza di giovani sindaci
Avellino	3	2,7%
Benevento	1	1,3%
Caserta	3	2,9%
Napoli (Città metropolitana)	1	1,1%
Salerno	2	1,3%
<b>Campania</b>	<b>10</b>	<b>1,9%</b>
<b>Italia</b>	<b>359</b>	<b>4,6%</b>

Dati disponibili per 539 comuni campani e 7.809 comuni italiani.

Fonte: elaborazione IFEL-Ufficio Studi e Statistiche Territoriali su dati Ministero dell'Interno, 2024

## Glossario

**Certificati consuntivi di bilancio:** i dati disponibili per l'anno 2022 riguardano 549 comuni campani su 550. L'espansione del campione è stata effettuata utilizzando i tassi di variazione 2022-2021 per area geografica/classe demografica di appartenenza.

**Densità abitativa:** rapporto tra popolazione residente e superficie territoriale.

**Densità di sportelli bancari:** numero di abitanti per sportello bancario.

**Entrate da trasferimenti correnti dello Stato:** comprendono il F.S.C.

**Indicatore di autonomia finanziaria<sup>(1)</sup>:** (Entrate tributarie + Entrate extra-tributarie)/Entrate correnti [accertamenti].

**Indicatore di autonomia tributaria<sup>(2)</sup>:** Entrate tributarie/Entrate correnti [accertamenti].

**Indicatore di pressione finanziaria<sup>(3)</sup>:** (Entrate tributarie + Entrate extra-tributarie) [accertamenti]/Popolazione.

**Indicatore di rigidità di bilancio:** Spese (Personale + Interessi passivi + Rimborso prestiti) [impegni]/Entrate correnti [accertamenti].

**Indice di dipendenza:** rapporto tra la popolazione in età non attiva (tra 0-14 anni e con almeno 65 anni) e la popolazione in età attiva (tra i 15-64 anni), per 100.

---

1) Le entrate tributarie sono al netto di F.S.C. Dalle entrate extra-tributarie è esclusa la voce "Rimborsi e altre entrate correnti" (Titolo III - Tip. V).

2) V. nota 1.

3) V. nota 1.

**Indice di invecchiamento:** rapporto tra la popolazione con almeno 65 anni ed il totale della popolazione residente, per 100.

**Indice di specializzazione economica:** rapporto tra quota settoriale del comune (numero di imprese attive di ciascun settore economico nel comune su numero di imprese attive totali dell'area) e quota settoriale dell'Italia.

**Indice di vecchiaia:** rapporto tra la popolazione con almeno 65 anni e la popolazione di età compresa tra 0-14 anni, per 100.

**RSU:** servizio Rifiuti Solidi Urbani. Le entrate tributarie ed extra-tributarie riferite al servizio RSU sono la Tassa smaltimento rifiuti solidi urbani, il Tributo comunale sui rifiuti e sui servizi, la Tassa e/o tariffa smaltimento rifiuti solidi urbani.

**Tasso di incremento naturale:** differenza tra nati e morti ogni 1.000 residenti.

**Tasso di mortalità:** numero di morti ogni 1.000 residenti.

**Tasso di motorizzazione:** numero di autovetture circolanti ogni 100 abitanti.

**Tasso di natalità:** numero di nati ogni 1.000 residenti.

**Tasso migratorio:** rapporto tra il saldo migratorio (iscritti meno cancellati all'anagrafe) e il totale della popolazione residente, per 1.000.

Finito di stampare  
nel mese di novembre 2024

## **ANCI Campania**

*Associazione Nazionale Comuni Italiani Campania*

Via Morgantini 3  
80134 Napoli  
Tel. 081.7640746  
Fax 081.7640396  
e-mail: [info@ancicampania.it](mailto:info@ancicampania.it)  
[www.ancicampania.it](http://www.ancicampania.it)

## **IFEL Campania**

*Istituto per la Finanza e l'Economia Locale  
della Campania*

Via S. Lucia 81  
80132 Napoli  
Tel. 081.18901333  
Fax 081.18893691  
e-mail: [info@ifelcampania.it](mailto:info@ifelcampania.it)  
[www.ifelcampania.it](http://www.ifelcampania.it)

## **IFEL Fondazione ANCI**

*Istituto per la Finanza e l'Economia Locale*

Piazza San Lorenzo in Lucina 26  
00186 Roma  
Tel. 06.688161  
Fax 06.68816268  
e-mail: [info@fondazioneifel.it](mailto:info@fondazioneifel.it)  
[www.fondazioneifel.it](http://www.fondazioneifel.it)



ISBN: 978-88-6650-037-7