



# I Comuni della Campania 2025





# I Comuni della Campania 2025



A cura di IFEL - Fondazione ANCI

Gli apparati statistici e cartografici sono stati elaborati da *Giorgia Marinuzzi* (Area Studi e Statistiche Territoriali), gli apparati statistici relativi agli indicatori finanziari dal Dipartimento Finanza Locale - Area Sistema informativo, Perequazione e Regole finanziarie.

Il presente lavoro si chiude con le informazioni disponibili al 1° ottobre 2025.

Progetto grafico  
*Pasquale Cimaroli, Claudia Pacelli*  
[cpalquadrato.it](http://cpalquadrato.it)

# Indice

Presentazione di Paolo Russo /5  
Presentazione di Anna Paola Voto /7  
Presentazione di Pierciro Galeone /9

## 1. Territorio

I comuni /12  
Le zone altimetriche /14  
Il rischio sismico /16  
Il tasso di motorizzazione /18  
Le stazioni ferroviarie /20

## 2. Finanza

L'autonomia finanziaria /24  
L'autonomia tributaria /26  
La pressione finanziaria /28  
I trasferimenti /30  
La spesa /32  
La rigidità di bilancio /34

## 3. Economia

Le imprese attive /38  
La specializzazione economica /40  
Gli sportelli bancari /42  
Il reddito imponibile /44

## 4. Personale

I dipendenti e i dirigenti /48  
L'età /50  
L'anzianità di servizio /51  
Il lavoro flessibile /52

## 5. Società

La densità abitativa /56  
Il tasso di natalità, mortalità e incremento naturale /58  
Gli indicatori demografici /60  
Il tasso migratorio /62  
La popolazione straniera /64

## Appendice

I sindaci in carica /68  
Glossario /70



## **Presentazione**

A cura di **Paolo Russo**

Presidente IFEL Campania

Nel delineare le traiettorie di sviluppo della nostra società, diventa sempre più evidente che il futuro passi attraverso la centralità dei territori. Le trasformazioni economiche, sociali e ambientali che interessano la nostra regione, così come il Paese nel suo complesso, non possono prescindere dal ruolo attivo e strategico delle autonomie locali, chiamate a interpretare le necessità delle comunità e a tradurle in politiche pubbliche concrete, efficaci e inclusive.

I Comuni della Campania, nella loro eterogeneità, rappresentano un sistema vitale e variegato, ricco di identità, relazioni, patrimoni storico-culturali e risorse strategiche da valorizzare. Nel riconoscere le potenzialità di questo “ecosistema locale” si compie il primo passo per il rafforzamento della coesione territoriale e la promozione di uno sviluppo equilibrato e sostenibile.

In questa prospettiva, la conoscenza costituisce uno strumento essenziale per l'azione pubblica. Disporre di dati aggiornati, affidabili e accessibili è condizione necessaria per pianificare interventi mirati e rispondere concretamente ai bisogni dei territori. Il volume “I Comuni della Campania” vuole offrire agli amministratori locali e agli operatori della pubblica amministrazione uno strumento chiaro e affidabile per leggere il territorio e rafforzare le competenze tecnico-gestionali. Non solo una fotografia aggiornata della realtà locale, ma anche un supporto concreto alle decisioni quotidiane, nell'ottica di un'amministrazione sempre più consapevole e orientata agli interessi collettivi.

IFEL Campania, con questa pubblicazione, conferma il proprio impegno nel promuovere l'innovazione amministrativa e il supporto tecnico agli enti locali, nella convinzione che solo investendo sulla qualità della conoscenza e sulla formazione continua si possa realmente contribuire alla costruzione di una pubblica amministrazione moderna, capace e vicina ai cittadini.



## **Presentazione**

A cura di **Annapaola Voto**

Direttore generale IFEL Campania

Il volume “I Comuni della Campania 2025” conferma e rafforza la volontà di offrire uno strumento fondato su dati ufficiali che possa essere utile per leggere la complessità del nostro territorio regionale. Attraverso una base informativa solida e aggiornata – di natura demografica, economico-finanziaria e sociale – il volume si propone come bussola per orientare politiche pubbliche e azioni di sviluppo coerenti con i reali bisogni delle comunità.

In un contesto in costante mutamento, segnato da nuove sfide, dai cambiamenti climatici alle trasformazioni del mercato del lavoro, dalla digitalizzazione alla transizione demografica, la conoscenza analitica del territorio diventa uno strumento imprescindibile.

“I Comuni della Campania” mette in evidenza, attraverso un lavoro meticoloso di raccolta e sistematizzazione dei dati, le criticità emergenti ma anche le potenzialità ancora inesprese delle nostre realtà locali, offrendo una base concreta su cui costruire strategie di intervento.

IFEL Campania, con il suo network di competenze, continua a essere al fianco dei territori, ivi compresi quelli più fragili e marginali. Difatti, le disparità di accesso a servizi e opportunità, accentuate da variabili demografiche, orografiche e infrastrutturali, richiedono interventi mirati e azioni di riequilibrio che abbiano al centro il principio dell’equità territoriale. I Comuni, come sempre, rappresentano luoghi di quotidiana misurazione della qualità dell’amministrazione pubblica e, quindi, della stessa democrazia. Una buona amministrazione non si esaurisce nella correttezza procedurale: è capacità di risposta, visione, responsabilità. Al contrario, ogni forma di inefficienza si traduce in un ostacolo concreto al raggiungimento degli obiettivi collettivi.



Anche per questo, il supporto agli amministratori locali, in termini di formazione, accompagnamento e aggiornamento, rimane centrale. Ciascun operatore pubblico, a ogni livello, è chiamato a riconoscersi parte attiva e responsabile di un progetto condiviso: la cura della cosa pubblica.

Questo volume, frutto di un lavoro editoriale rigoroso, arricchito da mappe esplicative e tabelle comparative, si rivolge a chiunque voglia comprendere più a fondo “l’architettura vitale” dei nostri territori. Si tratta di un’iniziativa nata con l’intento di promuovere la conoscenza come strumento di supporto all’azione pubblica e, progressivamente, evolutasi in una collana editoriale capace di accompagnare in modo continuativo e qualificato i percorsi di innovazione e rafforzamento dell’amministrazione regionale della Campania.

L’auspicio è che anche questa edizione, al pari delle precedenti, possa rappresentare un supporto concreto per amministratori, studiosi, operatori del settore e cittadini, offrendo strumenti di lettura utili ad affrontare con consapevolezza e responsabilità le sfide del presente e del futuro.

## **Presentazione**

A cura di **Pierciro Galeone**

Direttore IFEL

*Il volume “I Comuni della Campania 2025” illustra le principali caratteristiche territoriali, istituzionali, economico-finanziarie e socio-demografiche dei comuni campani, utilizzando come fonti primarie i dati ufficiali più recenti e disponibili per ciascun settore d'indagine.*

*L'unità di rilevazione è il singolo comune, i cui dati ed indicatori derivati sono stati analizzati a livello provinciale e di classe demografica, con un'attenzione particolare ai piccoli comuni della regione. L'analisi di ciascun fenomeno viene inoltre arricchita da una descrizione cartografica degli indicatori maggiormente rappresentabili in termini di georeferenziazione.*

*L'obiettivo è quello di fornire un agile strumento di lavoro a quanti - politici, amministratori, studiosi dei fenomeni territoriali - si interrogano sui caratteri e i cambiamenti in atto nei comuni campani. Un universo in continua evoluzione che rappresenta saldamente l'elemento unificatore in cui i cittadini si trovano, il luogo dove vivono la propria quotidianità, l'istituzione più vicina alla quale si rivolgono per avere una risposta ai bisogni, alle difficoltà, alla voglia di partecipazione.*

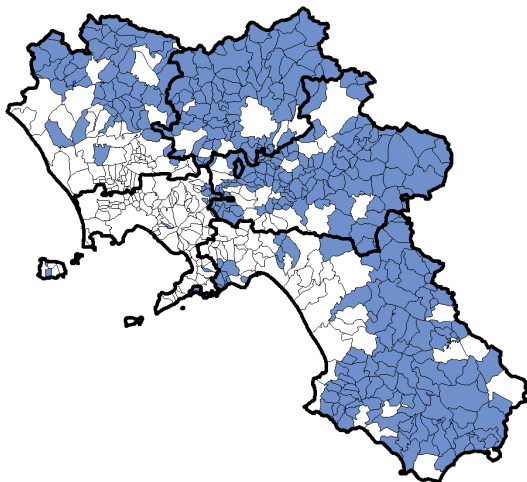
*Con questa pubblicazione IFEL mette a disposizione uno strumento di conoscenza e ricerca, profilabile per i singoli ambiti territoriali, finalizzato ad affiancare le ANCI regionali nel loro lavoro quotidiano di supporto ai comuni.*





Territorio

## I piccoli comuni della Campania, 2025



 Piccoli comuni

Sono “piccoli” i comuni con una popolazione pari o inferiore alle 5.000 unità.

Fonte: elaborazione IFEL-Area Studi e Statistiche Territoriali su dati Istat, 2025

## I comuni della Campania, per classe demografica, 2025

Classe demografica	N. comuni	
	v.a.	%
0 - 1.000	78	14,2%
1.001 - 3.000	195	35,5%
3.001 - 5.000	71	12,9%
5.001 - 10.000	79	14,4%
10.001 - 20.000	60	10,9%
20.001 - 50.000	52	9,5%
> 50.000	15	2,7%
<b>Campania</b>	<b>550</b>	<b>100,0%</b>
<b>Piccoli comuni</b>	<b>344</b>	<b>62,5%</b>
<b>Comuni &gt; 5.000</b>	<b>206</b>	<b>37,5%</b>

<b>Italia</b>	<b>7.896</b>
---------------	--------------

Sono "piccoli" i comuni con una popolazione pari o inferiore alle 5.000 unità.

I dati si riferiscono ai 7.896 comuni italiani esistenti alla data del 1° ottobre 2025.

Fonte: elaborazione IFEL-Area Studi e Statistiche Territoriali su dati Istat, 2025

## I comuni della Campania, per provincia, 2025

Provincia	N. comuni		N. piccoli comuni	
	v.a. (a)	%	v.a. (b)	% piccoli comuni (b/a)
Avellino	118	21,5%	101	85,6%
Benevento	78	14,2%	71	91,0%
Caserta	104	18,9%	49	47,1%
Napoli (Città metropolitana)	92	16,7%	11	12,0%
Salerno	158	28,7%	112	70,9%
<b>Campania</b>	<b>550</b>	<b>100,0%</b>	<b>344</b>	<b>62,5%</b>

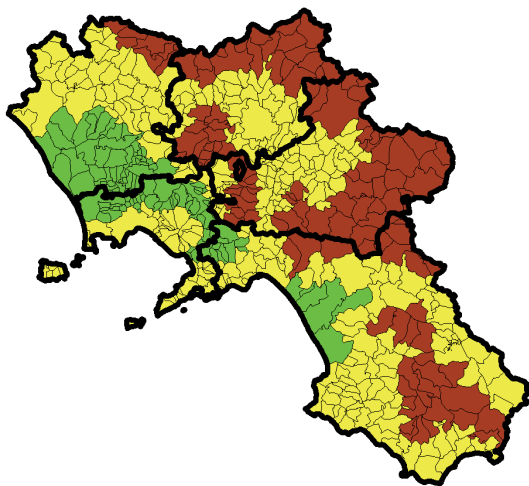
<b>Italia</b>	<b>7.896</b>	<b>5.519</b>	<b>69,9%</b>
---------------	--------------	--------------	--------------

Sono "piccoli" i comuni con una popolazione pari o inferiore alle 5.000 unità.

I dati si riferiscono ai 7.896 comuni italiani esistenti alla data del 1° ottobre 2025.

Fonte: elaborazione IFEL-Area Studi e Statistiche Territoriali su dati Istat, 2025

## I comuni della Campania per zone altimetriche, 2025



### Zona altimetrica

- Montagna
- Collina
- Pianura

Fonte: elaborazione IFEL-Area Studi e Statistiche Territoriali su dati Istat, 2025

### I comuni della Campania per zone altimetriche e per classe demografica, 2025

Classe demografica	Montagna	Collina	Pianura	Totale
0 - 1.000	44,9%	55,1%	0,0%	100,0%
1.001 - 3.000	31,8%	65,6%	2,6%	100,0%
3.001 - 5.000	23,9%	70,4%	5,6%	100,0%
5.001 - 10.000	7,6%	54,4%	38,0%	100,0%
10.001 - 20.000	11,7%	41,7%	46,7%	100,0%
20.001 - 50.000	1,9%	26,9%	71,2%	100,0%
> 50.000	0,0%	73,3%	26,7%	100,0%
<b>Campania</b>	<b>23,3%</b>	<b>57,1%</b>	<b>19,6%</b>	<b>100,0%</b>
<b>Piccoli comuni</b>	<b>33,1%</b>	<b>64,2%</b>	<b>2,6%</b>	<b>100,0%</b>
<b>Comuni &gt; 5.000</b>	<b>6,8%</b>	<b>45,1%</b>	<b>48,1%</b>	<b>100,0%</b>
<b>Italia</b>	<b>31,5%</b>	<b>42,0%</b>	<b>26,6%</b>	<b>100,0%</b>

Fonte: elaborazione IFEL-Area Studi e Statistiche Territoriali su dati Istat, 2025

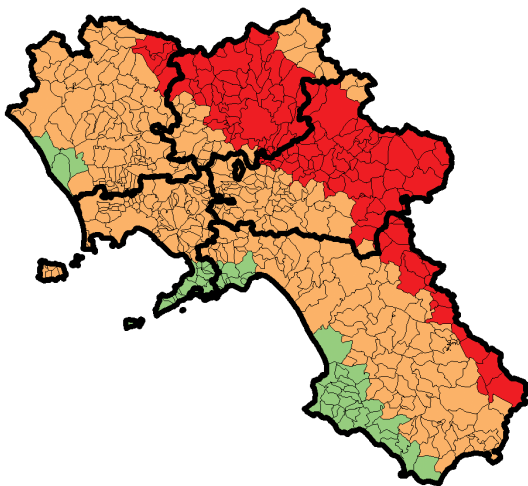
### I comuni della Campania per zone altimetriche e per provincia, 2025

Provincia	Montagna	Collina	Pianura	Totale
Avellino	45,8%	54,2%	0,0%	100,0%
Benevento	44,9%	55,1%	0,0%	100,0%
Caserta	6,7%	47,1%	46,2%	100,0%
Napoli (Città metropolitana)	0,0%	52,2%	47,8%	100,0%
Salerno	20,3%	69,6%	10,1%	100,0%
<b>Campania</b>	<b>23,3%</b>	<b>57,1%</b>	<b>19,6%</b>	<b>100,0%</b>
<b>Italia</b>	<b>31,5%</b>	<b>42,0%</b>	<b>26,6%</b>	<b>100,0%</b>

Fonte: elaborazione IFEL-Area Studi e Statistiche Territoriali su dati Istat, 2025



## Il grado di sismicità dei comuni della Campania, 2025



### Grado di sismicità



Fonte: elaborazione IFEL-Area Studi e Statistiche Territoriali su dati Protezione Civile, 2025

## Il grado di sismicità dei comuni della Campania, per classe demografica, 2025

Classe demografica	% di comuni per grado di sismicità			
	Alto	Medio	Basso	Molto basso
0 - 1.000	33,3%	55,1%	11,5%	0,0%
1.001 - 3.000	35,4%	53,8%	10,8%	0,0%
3.001 - 5.000	31,0%	62,0%	7,0%	0,0%
5.001 - 10.000	10,1%	72,2%	17,7%	0,0%
10.001 - 20.000	3,3%	88,3%	8,3%	0,0%
20.001 - 50.000	1,9%	86,5%	11,5%	0,0%
> 50.000	6,7%	80,0%	13,3%	0,0%
<b>Campania</b>	<b>23,5%</b>	<b>65,3%</b>	<b>11,3%</b>	<b>0,0%</b>
Piccoli comuni	34,0%	55,8%	10,2%	0,0%
Comuni > 5.000	5,8%	81,1%	13,1%	0,0%
<b>Italia</b>	<b>10,1%</b>	<b>29,6%</b>	<b>38,6%</b>	<b>21,7%</b>

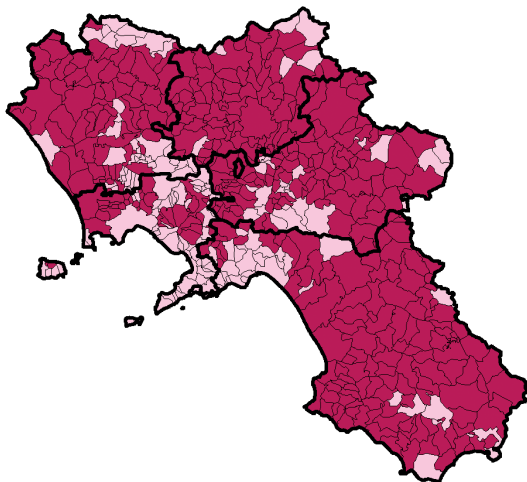
Fonte: elaborazione IFEL-Area Studi e Statistiche Territoriali su dati Protezione Civile, 2025

## Il grado di sismicità dei comuni della Campania, per provincia, 2025

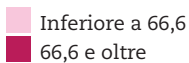
Provincia	% di comuni per grado di sismicità			
	Alto	Medio	Basso	Molto basso
Avellino	49,2%	50,8%	0,0%	0,0%
Benevento	61,5%	38,5%	0,0%	0,0%
Caserta	4,8%	92,3%	2,9%	0,0%
Napoli (Città metropolitana)	0,0%	82,6%	17,4%	0,0%
Salerno	11,4%	61,4%	27,2%	0,0%
<b>Campania</b>	<b>23,5%</b>	<b>65,3%</b>	<b>11,3%</b>	<b>0,0%</b>
<b>Italia</b>	<b>10,1%</b>	<b>29,6%</b>	<b>38,6%</b>	<b>21,7%</b>

Fonte: elaborazione IFEL-Area Studi e Statistiche Territoriali su dati Protezione Civile, 2025

## Il tasso di motorizzazione dei comuni della Campania, 2024



N. autovetture per 100 ab.



Fonte: elaborazione IFEL-Area Studi e Statistiche Territoriali su dati ACI-Autoritratto 2024 e Istat, 2025

### Il tasso di motorizzazione dei comuni della Campania, per classe demografica, 2024

Classe demografica	Autovetture	
	v.a.	Per 100 ab.
0 - 1.000	37.932	74,4
1.001 - 3.000	259.173	73,3
3.001 - 5.000	198.169	74,1
5.001 - 10.000	375.072	67,1
10.001 - 20.000	552.305	67,4
20.001 - 50.000	1.094.681	67,3
> 50.000	1.207.689	63,0
<b>Campania</b>	<b>3.725.021</b>	<b>66,6</b>
Piccoli comuni	495.274	73,7
Comuni > 5.000	3.229.747	65,6
<b>Italia</b>	<b>41.322.040</b>	<b>70,1</b>

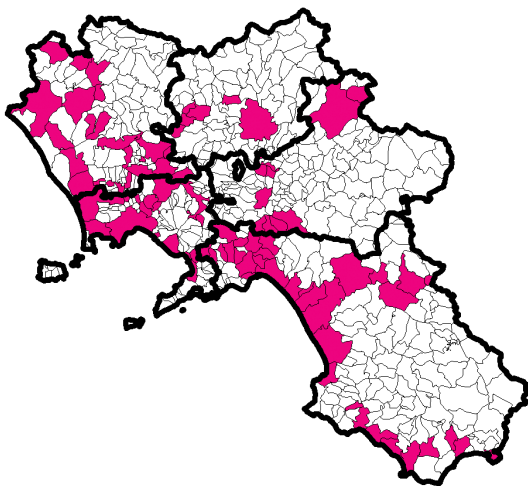
Fonte: elaborazione IFEL-Area Studi e Statistiche Territoriali su dati ACI-Autoritratto 2024 e Istat, 2025

### Il tasso di motorizzazione dei comuni della Campania, per provincia, 2024

Provincia	Autovetture	
	v.a.	Per 100 ab.
Avellino	282.968	71,3
Benevento	192.106	73,5
Caserta	620.722	68,5
Napoli (Città metropolitana)	1.891.281	63,7
Salerno	737.944	69,7
<b>Campania</b>	<b>3.725.021</b>	<b>66,6</b>
<b>Italia</b>	<b>41.322.040</b>	<b>70,1</b>

Fonte: elaborazione IFEL-Area Studi e Statistiche Territoriali su dati ACI-Autoritratto 2024 e Istat, 2025

## I comuni della Campania con almeno una stazione ferroviaria, 2025



 Comuni con stazioni ferroviarie

Fonte: elaborazione IFEL-Area Studi e Statistiche Territoriali su dati RFI, 2025

### Le stazioni ferroviarie nei comuni della Campania, per classe demografica, 2025

Classe demografica	N. stazioni ferroviarie	N. comuni con stazioni sul proprio territorio
0 - 1.000	3	3
1.001 - 3.000	14	12
3.001 - 5.000	9	9
5.001 - 10.000	11	11
10.001 - 20.000	19	16
20.001 - 50.000	29	24
> 50.000	34	14
<b>Campania</b>	<b>119</b>	<b>89</b>
<i>Piccoli comuni</i>	26	24
<i>Comuni &gt; 5.000</i>	93	65
<b>Italia</b>	<b>2.107</b>	<b>1.521</b>

Fonte: elaborazione IFEL-Area Studi e Statistiche Territoriali su dati RFI, 2025

### Le stazioni ferroviarie nei comuni della Campania, per provincia, 2025

Provincia	N. stazioni ferroviarie	N. comuni con stazioni sul proprio territorio
Avellino	11	10
Benevento	8	6
Caserta	23	23
Napoli (Città metropolitana)	33	16
Salerno	44	34
<b>Campania</b>	<b>119</b>	<b>89</b>
<b>Italia</b>	<b>2.107</b>	<b>1.521</b>

Fonte: elaborazione IFEL-Area Studi e Statistiche Territoriali su dati RFI, 2025

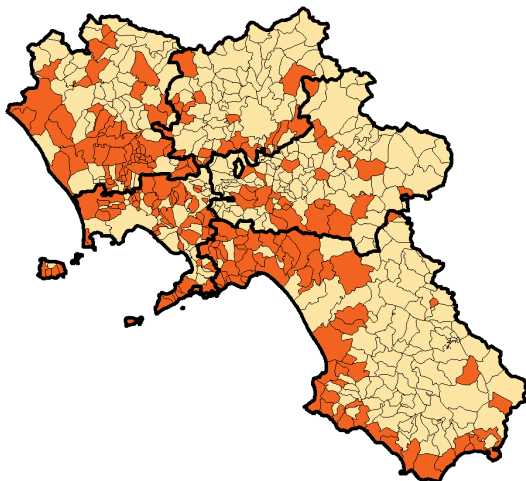




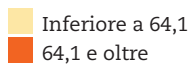
Finanza



## Indicatore di autonomia finanziaria dei comuni della Campania, 2023



### Autonomia finanziaria (%)



Fonte: elaborazione IFEL-Dipartimento Finanza Locale su dati BDAP

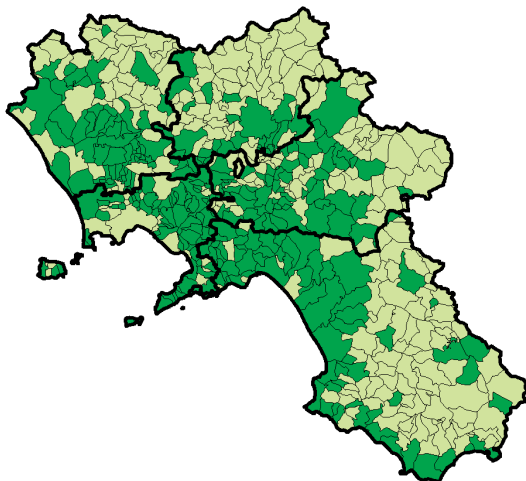
**Indicatore di autonomia finanziaria dei comuni della Campania, valori espressi in % e accertamenti pro capite, 2023**

	Autonomia finanziaria		Per memoria (accertamenti pro capite)		
	con RSU	senza RSU	Entrate tributarie*	Entrate extra-tributarie*	Entrate correnti*
<b>Classe demografica</b>					
0 - 1.000	51,0%	43,7%	332,2	264,2	1.363,4
1.001 - 3.000	60,1%	52,3%	271,1	198,3	896,9
3.001 - 5.000	64,1%	56,0%	306,0	180,5	868,8
5.001 - 10.000	72,6%	64,4%	345,1	136,4	748,2
10.001 - 20.000	73,0%	63,8%	305,7	111,6	654,1
20.001 - 50.000	66,1%	55,4%	263,6	126,1	703,4
> 50.000	59,9%	49,7%	318,6	249,5	1.142,4
<b>Campania</b>	<b>64,1%</b>	<b>54,2%</b>	<b>299,9</b>	<b>175,8</b>	<b>877,4</b>
Piccoli comuni	60,7%	52,7%	289,6	196,2	921,1
Comuni > 5.000	64,6%	54,4%	301,3	173,0	871,4
<b>Italia</b>	<b>70,5%</b>	<b>65,1%</b>	<b>413,4</b>	<b>266,6</b>	<b>1.045,2</b>
<b>Provincia</b>					
Avellino	63,9%	54,9%	293,9	150,8	810,5
Benevento	61,7%	52,9%	272,0	170,7	836,4
Caserta	68,6%	59,6%	298,9	163,7	776,5
Napoli (Città metropolitana)	61,9%	51,5%	294,1	186,9	934,5
Salerno	67,9%	58,6%	326,1	165,5	838,5
<b>Campania</b>	<b>64,1%</b>	<b>54,2%</b>	<b>299,9</b>	<b>175,8</b>	<b>877,4</b>
<b>Italia</b>	<b>70,5%</b>	<b>65,1%</b>	<b>413,4</b>	<b>266,6</b>	<b>1.045,2</b>

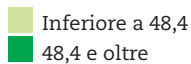
\*Al netto dei tributi riferiti al Servizio RSU.

Fonte: elaborazione IFEL-Dipartimento Finanza Locale su dati BDAP

## Indicatore di autonomia tributaria dei comuni della Campania, 2023



### Autonomia tributaria (%)



Fonte: elaborazione IFEL-Dipartimento Finanza Locale su dati BDAP

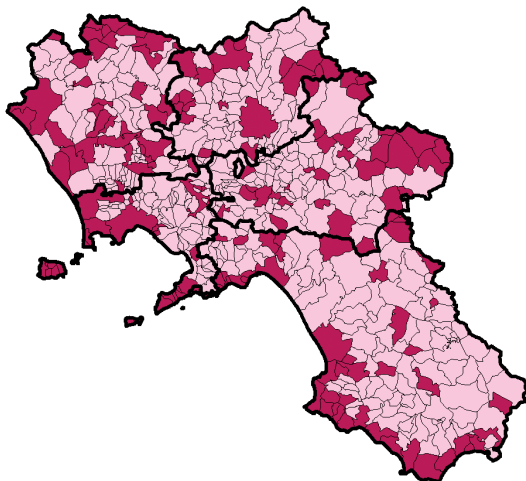
**Indicatore di autonomia tributaria dei comuni della Campania, valori espressi in % e accertamenti pro capite, 2023**

	Autonomia tributaria		Per memoria (accertamenti pro capite)		
	con RSU	senza RSU	IMU	Add. IRPEF	TARI*
<b>Classe demografica</b>					
0 - 1.000	34,1%	24,4%	204,2	45,0	201,6
1.001 - 3.000	41,6%	30,2%	180,6	53,3	174,2
3.001 - 5.000	47,2%	35,2%	206,3	60,5	197,2
5.001 - 10.000	58,4%	46,1%	233,8	63,8	222,6
10.001 - 20.000	60,2%	46,7%	211,8	59,9	221,9
20.001 - 50.000	52,4%	37,5%	187,9	62,4	221,6
> 50.000	42,5%	27,9%	217,2	87,0	290,7
<b>Campania</b>	<b>48,4%</b>	<b>34,2%</b>	<b>206,6</b>	<b>69,8</b>	<b>241,1</b>
Piccoli comuni	42,9%	31,4%	192,6	55,5	185,4
Comuni > 5.000	49,1%	34,6%	208,5	71,7	248,7
<b>Italia</b>	<b>48,9%</b>	<b>39,6%</b>	<b>292,2</b>	<b>95,1</b>	<b>191,1</b>
<b>Provincia</b>					
Avellino	49,0%	36,3%	206,2	68,4	202,0
Benevento	45,0%	32,5%	186,1	72,0	190,5
Caserta	52,1%	38,5%	213,8	64,2	220,7
Napoli (Città metropolitana)	46,2%	31,5%	198,7	71,5	256,4
Salerno	52,6%	38,9%	227,9	69,6	242,7
<b>Campania</b>	<b>48,4%</b>	<b>34,2%</b>	<b>206,6</b>	<b>69,8</b>	<b>241,1</b>
<b>Italia</b>	<b>48,9%</b>	<b>39,6%</b>	<b>292,2</b>	<b>95,1</b>	<b>191,1</b>

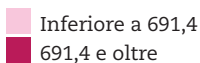
\*Il dato comprende tutte le entrate riferite al Servizio RSU.

Fonte: elaborazione IFEL-Dipartimento Finanza Locale su dati BDAP

## Indicatore di pressione finanziaria dei comuni della Campania, 2023



Pressione finanziaria (euro pro capite)



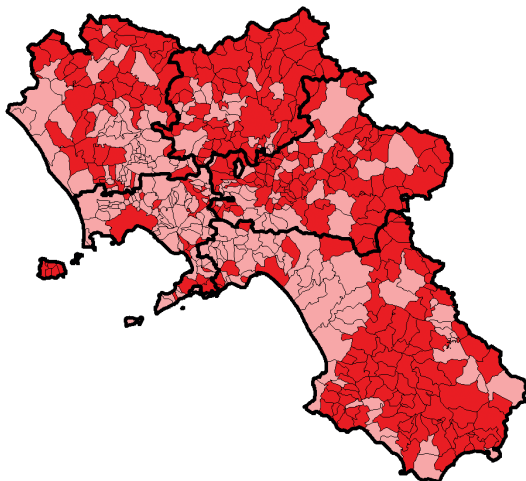
Fonte: elaborazione IFEL-Dipartimento Finanza Locale su dati BDAP

**Indicatore di pressione finanziaria dei comuni della Campania, valori espressi in accertamenti pro capite, 2023 e variazione % 2019-2023**

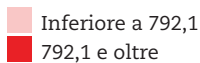
	Pressione finanziaria	Variazione %				
		2023-2019	2023-2022	2022-2021	2021-2020	2020-2019
Classe demografica						
0 - 1.000	744,5	18,1%	2,0%	4,5%	13,4%	-2,2%
1.001 - 3.000	608,3	10,1%	2,9%	8,4%	3,9%	-5,1%
3.001 - 5.000	651,3	4,7%	5,5%	7,6%	5,9%	-12,9%
5.001 - 10.000	680,8	6,2%	3,4%	6,4%	6,8%	-9,6%
10.001 - 20.000	621,5	8,6%	3,8%	6,3%	5,6%	-6,9%
20.001 - 50.000	589,6	1,1%	-0,6%	0,5%	6,8%	-5,3%
> 50.000	830,2	2,2%	4,1%	1,7%	0,0%	-3,5%
Campania	691,4	3,8%	2,8%	3,1%	3,6%	-5,4%
Piccoli comuni	635,7	8,5%	3,9%	7,7%	5,6%	-8,1%
Comuni > 5.000	699,0	3,2%	2,6%	2,5%	3,4%	-5,1%
Italia	828,3	6,3%	4,0%	6,6%	6,5%	-10,0%
Provincia						
Avellino	610,4	9,8%	1,7%	6,7%	8,1%	-6,5%
Benevento	599,8	8,4%	2,2%	9,1%	3,2%	-5,8%
Caserta	659,0	4,3%	2,9%	-1,1%	5,2%	-2,6%
Napoli (Città metropolitana)	714,6	2,0%	3,5%	1,3%	2,0%	-4,5%
Salerno	707,1	5,8%	1,1%	9,6%	5,9%	-9,9%
Campania	691,4	3,8%	2,8%	3,1%	3,6%	-5,4%
Italia	828,3	6,3%	4,0%	6,6%	6,5%	-10,0%

Fonte: elaborazione IFEL-Dipartimento Finanza Locale su dati BDAP

## Entrate da trasferimenti totali dei comuni della Campania, 2023



Entrate da trasferimenti (euro pro capite)



Fonte: elaborazione IFEL-Dipartimento Finanza Locale su dati BDAP

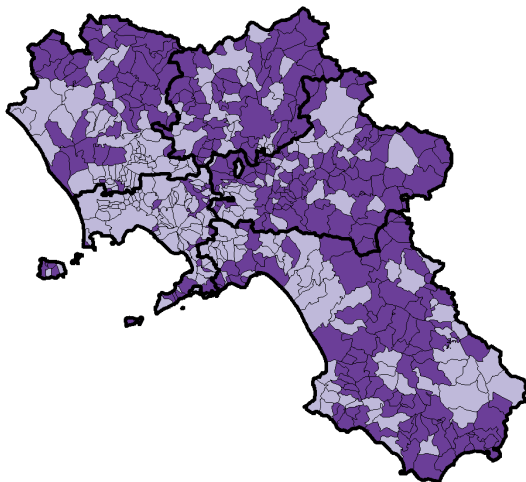
## Le entrate da trasferimenti (accertamenti pro capite) dei comuni della Campania, 2023

	Entrate da trasferimenti				
	Correnti			In conto capitale	Totale
	Totale	di cui: Stato	di cui: Amm.ni territoriali		
Classe demografica					
0 - 1.000	764,6	642,1	122,5	2.153,2	2.917,8
1.001 - 3.000	414,3	345,7	68,6	1.048,1	1.462,4
3.001 - 5.000	368,2	290,9	77,3	678,9	1.047,1
5.001 - 10.000	261,7	204,1	57,6	534,7	796,4
10.001 - 20.000	234,4	187,3	47,1	238,7	473,1
20.001 - 50.000	311,7	233,6	78,0	268,1	579,7
> 50.000	573,3	474,6	98,7	318,0	891,4
Campania	398,4	320,1	78,3	393,7	792,1
Piccoli comuni	422,6	346,4	76,1	985,1	1.407,6
Comuni > 5.000	395,1	316,5	78,6	312,9	708,0
Italia	357,2	226,1	131,1	286,5	643,7
Provincia					
Avellino	357,3	299,7	57,6	728,7	1.086,0
Benevento	387,5	318,1	69,4	748,5	1.136,0
Caserta	310,2	219,3	90,9	381,2	691,4
Napoli (Città metropolitana)	451,9	373,7	78,2	289,8	741,7
Salerno	341,8	264,1	77,8	482,6	824,4
Campania	398,4	320,1	78,3	393,7	792,1
Italia	357,2	226,1	131,1	286,5	643,7

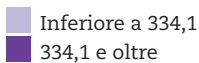
Fonte: elaborazione IFEL-Dipartimento Finanza Locale su dati BDAP



## Investimenti dei comuni della Campania, 2023



Investimenti (euro pro capite)



Fonte: elaborazione IFEL-Dipartimento Finanza Locale su dati BDAP

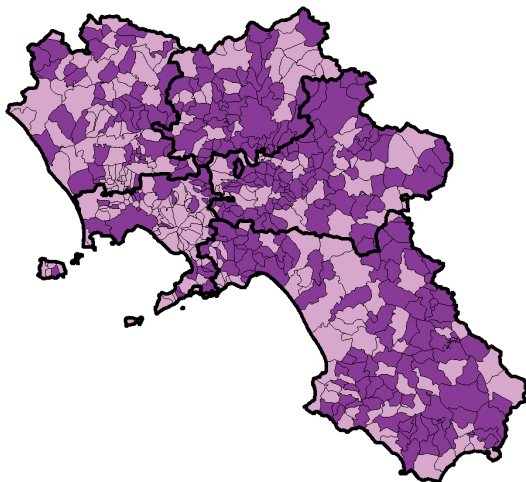
## La spesa dei comuni della Campania (impegni pro capite), 2023

	Spesa corrente		Spesa in conto capitale		Spesa totale	
	con RSU e TPL	senza RSU e TPL	Totale	di cui investimenti	con RSU e TPL	senza RSU e TPL*
<b>Classe demografica</b>						
0 - 1.000	1.324,7	1.133,2	2.187,3	1.684,3	3.512,0	3.320,5
1.001 - 3.000	913,7	744,3	1.071,9	853,7	1.985,6	1.816,2
3.001 - 5.000	890,1	706,6	708,9	565,1	1.599,0	1.415,4
5.001 - 10.000	788,8	589,4	579,4	492,1	1.368,1	1.168,7
10.001 - 20.000	694,5	493,0	243,2	212,8	937,7	736,2
20.001 - 50.000	716,2	506,7	236,6	211,8	952,8	743,3
> 50.000	1.062,2	780,1	293,7	279,7	1.355,9	1.073,8
<b>Campania</b>	<b>865,3</b>	<b>637,0</b>	<b>384,5</b>	<b>334,1</b>	<b>1.249,8</b>	<b>1.021,5</b>
Piccoli comuni	935,5	758,8	1.012,1	801,9	1.947,6	1.770,9
Comuni > 5.000	855,7	620,4	298,9	270,3	1.154,5	919,2
<b>Italia</b>	<b>1.040,1</b>	<b>814,9</b>	<b>378,9</b>	<b>330,4</b>	<b>1.418,9</b>	<b>1.193,8</b>
<b>Provincia</b>						
Avellino	848,6	658,8	746,9	607,3	1.595,5	1.405,7
Benevento	877,7	685,7	801,5	649,5	1.679,1	1.487,2
Caserta	752,3	553,3	338,6	305,0	1.090,9	891,9
Napoli (Città metropolitana)	897,3	647,2	273,1	246,0	1.170,4	920,3
Salerno	875,4	659,9	497,9	426,0	1.373,3	1.157,8
<b>Campania</b>	<b>865,3</b>	<b>637,0</b>	<b>384,5</b>	<b>334,1</b>	<b>1.249,8</b>	<b>1.021,5</b>
<b>Italia</b>	<b>1.040,1</b>	<b>814,9</b>	<b>378,9</b>	<b>330,4</b>	<b>1.418,9</b>	<b>1.193,8</b>

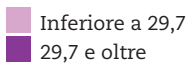
\*Solo per la componente di parte corrente.

Fonte: elaborazione IFEL-Dipartimento Finanza Locale su dati BDAP

## Indicatore di rigidità di bilancio dei comuni della Campania, 2023



Rigidità di bilancio (%)



Fonte: elaborazione IFEL-Dipartimento Finanza Locale su dati BDAP

**Indicatore di rigidità di bilancio dei comuni della Campania, valori espressi in % e impegni pro capite, 2023**

	Rigidità di bilancio	Per memoria (impegni pro capite)			
		Spesa personale	Interessi passivi	Rimborso prestiti	Spese di parte corrente*
Classe demografica					
0 - 1.000	33,0%	314,5	55,7	100,2	1.424,9
1.001 - 3.000	32,5%	211,9	40,4	66,2	979,9
3.001 - 5.000	29,5%	189,9	32,1	57,1	947,2
5.001 - 10.000	26,2%	153,5	22,4	41,6	830,4
10.001 - 20.000	26,8%	139,8	19,9	36,5	731,0
20.001 - 50.000	25,5%	134,7	18,4	39,2	755,5
> 50.000	33,0%	214,2	70,9	97,4	1.159,6
Campania	29,7%	173,7	39,4	62,1	927,4
Piccoli comuni	31,4%	210,9	38,3	65,2	1.000,7
Comuni > 5.000	29,4%	168,7	39,6	61,7	917,4
Italia	27,6%	232,9	22,9	44,0	1.084,0
Provincia					
Avellino	30,3%	185,1	32,7	56,0	904,6
Benevento	30,6%	190,7	41,6	52,0	929,7
Caserta	26,5%	130,9	25,3	58,4	810,6
Napoli (Città metropolitana)	29,9%	177,1	44,9	66,1	963,4
Salerno	31,0%	192,5	38,2	59,0	934,4
Campania	29,7%	173,7	39,4	62,1	927,4
Italia	27,6%	232,9	22,9	44,0	1.084,0

\*Somma di Titolo I e Titolo IV.

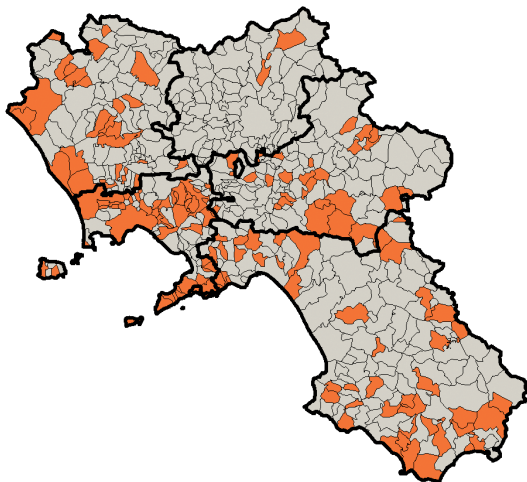
Fonte: elaborazione IFEL-Dipartimento Finanza Locale su dati BDAP



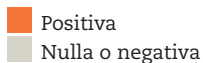


Economia

## Le imprese attive nei comuni della Campania, variazione % 2023-2024



**Var. % imprese attive 2023-2024**



Fonte: elaborazione IFEL-Area Studi e Statistiche Territoriali su dati Infocamere, anni vari

### Le imprese attive nei comuni della Campania, per classe demografica, 2023-2024

Classe demografica	Imprese attive		
	2023	2024	Var. % 2023-2024
0 - 1.000	5.431	5.362	-1,3%
1.001 - 3.000	36.517	35.753	-2,1%
3.001 - 5.000	27.632	27.308	-1,2%
5.001 - 10.000	48.332	47.203	-2,3%
10.001 - 20.000	68.624	68.867	0,4%
20.001 - 50.000	133.988	136.590	1,9%
> 50.000	184.249	181.202	-1,7%
<b>Campania</b>	<b>504.773</b>	<b>502.285</b>	<b>-0,5%</b>
Piccoli comuni	69.580	68.423	-1,7%
Comuni > 5.000	435.193	433.862	-0,3%
<b>Italia</b>	<b>5.097.601</b>	<b>5.052.334</b>	<b>-0,9%</b>

Fonte: elaborazione IFEL-Area Studi e Statistiche Territoriali su dati Infocamere, anni vari

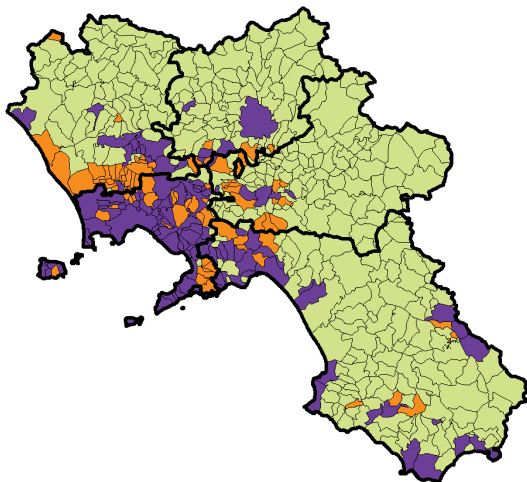
### Le imprese attive nei comuni della Campania, per provincia, 2023-2024

Provincia	Imprese attive		
	2023	2024	Var. % 2023-2024
Avellino	37.107	36.535	-1,5%
Benevento	30.441	29.122	-4,3%
Caserta	81.609	80.940	-0,8%
Napoli (Città metropolitana)	255.738	256.308	0,2%
Salerno	99.878	99.380	-0,5%
<b>Campania</b>	<b>504.773</b>	<b>502.285</b>	<b>-0,5%</b>
<b>Italia</b>	<b>5.097.601</b>	<b>5.052.334</b>	<b>-0,9%</b>

Fonte: elaborazione IFEL-Area Studi e Statistiche Territoriali su dati Infocamere, anni vari



## La specializzazione economica dei comuni della Campania, 2024



### Settore economico prevalente



Fonte: elaborazione IFEL-Area Studi e Statistiche Territoriali su dati Infocamere, 2025

### La specializzazione economica dei comuni della Campania, per classe demografica, 2024

Classe demografica	% comuni specializzati per settore economico			
	Primario	Secondario	Terziario	Totale
0 - 1.000	91,0%	2,6%	6,4%	100,0%
1.001 - 3.000	87,7%	8,2%	4,1%	100,0%
3.001 - 5.000	77,5%	8,5%	14,1%	100,0%
5.001 - 10.000	41,8%	24,1%	34,2%	100,0%
10.001 - 20.000	21,7%	40,0%	38,3%	100,0%
20.001 - 50.000	9,6%	23,1%	67,3%	100,0%
> 50.000	0,0%	6,7%	93,3%	100,0%
<b>Campania</b>	<b>63,3%</b>	<b>14,5%</b>	<b>22,2%</b>	<b>100,0%</b>
Piccoli comuni	86,3%	7,0%	6,7%	100,0%
Comuni > 5.000	24,8%	27,2%	48,1%	100,0%
<b>Italia</b>	<b>61,0%</b>	<b>29,5%</b>	<b>9,5%</b>	<b>100,0%</b>

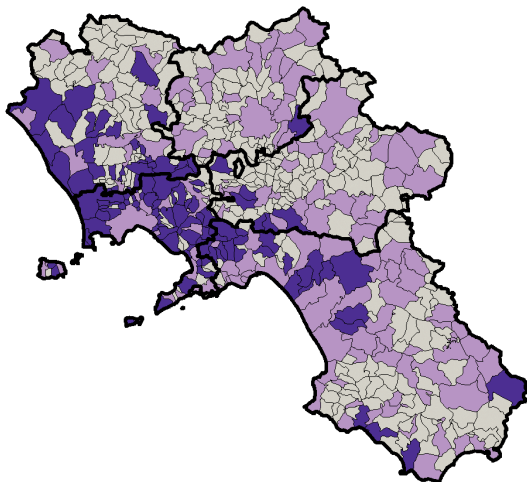
Fonte: elaborazione IFEL-Area Studi e Statistiche Territoriali su dati Infocamere, 2025

### La specializzazione economica dei comuni della Campania, per provincia, 2024

Provincia	% comuni specializzati per settore economico			
	Primario	Secondario	Terziario	Totale
Avellino	84,7%	10,2%	5,1%	100,0%
Benevento	84,6%	9,0%	6,4%	100,0%
Caserta	61,5%	26,0%	12,5%	100,0%
Napoli (Città metropolitana)	6,5%	27,2%	66,3%	100,0%
Salerno	70,9%	5,7%	23,4%	100,0%
<b>Campania</b>	<b>63,3%</b>	<b>14,5%</b>	<b>22,2%</b>	<b>100,0%</b>
<b>Italia</b>	<b>61,0%</b>	<b>29,5%</b>	<b>9,5%</b>	<b>100,0%</b>

Fonte: elaborazione IFEL-Area Studi e Statistiche Territoriali su dati Infocamere, 2025

## Gli sportelli bancari nei comuni della Campania, 2025



### N. abitanti per sportello bancario

- Inferiore a 4.794
- 4.794 e oltre
- Comuni senza sportelli

Dati al 1° gennaio 2025.

Fonte: elaborazione IFEL-Area Studi e Statistiche Territoriali su dati Banca d'Italia ed Istat, 2025

### Gli sportelli bancari nei comuni della Campania, per classe demografica, 2025

Classe demografica	% comuni con sportelli bancari	N. sportelli bancari	Densità di sportelli bancari (n. abitanti per sportello)*
0 - 1.000	1,3%	1	596
1.001 - 3.000	21,5%	45	1.942
3.001 - 5.000	49,3%	54	2.506
5.001 - 10.000	64,6%	97	3.657
10.001 - 20.000	85,0%	120	5.891
20.001 - 50.000	98,1%	257	6.247
> 50.000	100,0%	429	4.471
<b>Campania</b>	<b>44,7%</b>	<b>1.003</b>	<b>4.794</b>
Piccoli comuni	22,7%	100	2.233
Comuni > 5.000	81,6%	903	5.078
<b>Italia</b>	<b>57,2%</b>	<b>19.655</b>	<b>2.765</b>

### Gli sportelli bancari nei comuni della Campania, per provincia, 2025

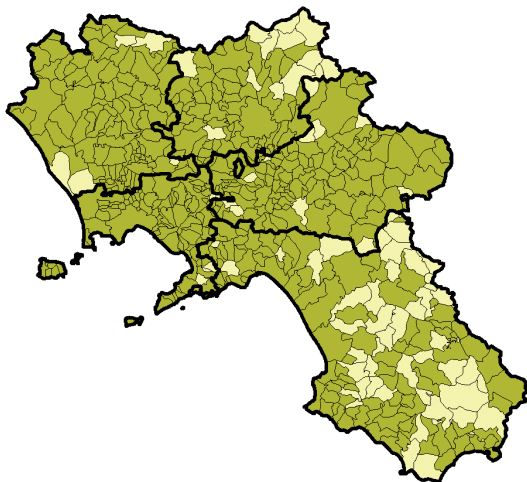
Provincia	% comuni con sportelli bancari	N. sportelli bancari	Densità di sportelli bancari (n. abitanti per sportello)*
Avellino	27,1%	85	2.800
Benevento	32,1%	61	2.697
Caserta	38,5%	121	5.417
Napoli (Città metropolitana)	72,8%	481	5.840
Salerno	51,9%	255	3.692
<b>Campania</b>	<b>44,7%</b>	<b>1.003</b>	<b>4.794</b>
<b>Italia</b>	<b>57,2%</b>	<b>19.655</b>	<b>2.765</b>

\*L'indicatore considera solo la popolazione residente nei comuni con almeno uno sportello bancario.

Dati al 1° gennaio 2025.

Fonte: elaborazione IFEL-Area Studi e Statistiche Territoriali su dati Banca d'Italia ed Istat, 2025

**Il reddito imponibile ai fini dell'addizionale comunale IRPEF nei comuni della Campania, anno d'imposta 2023**



**Reddito imponibile medio  
per contribuente**



Fonte: elaborazione IFEL-Area Studi e Statistiche Territoriali su dati  
MEF-Dipartimento delle Finanze, 2025

### Il reddito imponibile ai fini dell'addizionale comunale IRPEF nei comuni della Campania, per classe demografica, anno d'imposta 2023

Classe demografica	Reddito imponibile (euro)	
	Valore assoluto	Per contribuente
0 - 1.000	526.772.922	21.489
1.001 - 3.000	3.601.312.047	22.057
3.001 - 5.000	2.794.292.986	22.630
5.001 - 10.000	5.840.431.259	23.611
10.001 - 20.000	8.068.209.900	23.341
20.001 - 50.000	15.482.928.900	23.617
> 50.000	21.995.470.512	27.948
<b>Campania</b>	<b>58.309.418.526</b>	<b>24.845</b>
Piccoli comuni	6.922.377.955	22.240
Comuni > 5.000	51.387.040.571	25.244
<b>Italia</b>	<b>924.698.363.037</b>	<b>28.038</b>

Fonte: elaborazione IFEL-Area Studi e Statistiche Territoriali su dati MEF-Dipartimento delle Finanze, 2025

### Il reddito imponibile ai fini dell'addizionale comunale IRPEF nei comuni della Campania, per provincia, anno d'imposta 2023

Provincia	Reddito imponibile (euro)	
	Valore assoluto	Per contribuente
Avellino	4.542.063.410	24.362
Benevento	2.893.264.749	24.043
Caserta	9.119.175.567	24.231
Napoli (Città metropolitana)	30.162.408.401	25.595
Salerno	11.592.506.399	23.885
<b>Campania</b>	<b>58.309.418.526</b>	<b>24.845</b>
<b>Italia</b>	<b>924.698.363.037</b>	<b>28.038</b>

Fonte: elaborazione IFEL-Area Studi e Statistiche Territoriali su dati MEF-Dipartimento delle Finanze, 2025

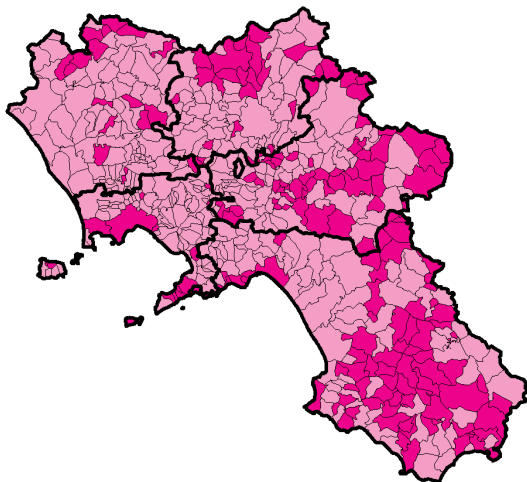


# Personale

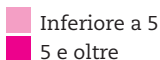




**I dipendenti in servizio nei comuni della Campania,  
per 1.000 abitanti, 2023**



**N. dipendenti per 1.000 ab.**



Fonte: elaborazione IFEL-Area Studi e Statistiche Territoriali su dati  
MEF ed Istat, 2025

### Il personale a tempo indeterminato in servizio nei comuni della Campania, per classe demografica, 2023

Classe demografica	Personale comunale a tempo indeterminato		
	Dipendenti	Dirigenti	Totale
0 - 1.000	331	0	331
1.001 - 3.000	1.480	0	1.480
3.001 - 5.000	1.019	0	1.019
5.001 - 10.000	1.839	0	1.839
10.001 - 20.000	2.442	7	2.449
20.001 - 50.000	4.761	39	4.800
> 50.000	8.548	139	8.687
<b>Campania</b>	<b>20.420</b>	<b>185</b>	<b>20.605</b>
Piccoli comuni	2.830	0	2.830
Comuni > 5.000	17.590	185	17.775
<b>Italia</b>	<b>313.811</b>	<b>2.582</b>	<b>316.393</b>

Fonte: elaborazione IFEL-Area Studi e Statistiche Territoriali su dati MEF, 2025

### Il personale a tempo indeterminato in servizio nei comuni della Campania, per provincia, 2023

Provincia	Personale comunale a tempo indeterminato		
	Dipendenti	Dirigenti	Totale
Avellino	1.471	4	1.475
Benevento	961	4	965
Caserta	2.322	14	2.336
Napoli (Città metropolitana)	11.462	142	11.604
Salerno	4.204	21	4.225
<b>Campania</b>	<b>20.420</b>	<b>185</b>	<b>20.605</b>
<b>Italia</b>	<b>313.811</b>	<b>2.582</b>	<b>316.393</b>

Fonte: elaborazione IFEL-Area Studi e Statistiche Territoriali su dati MEF, 2025

**L'età del personale a tempo indeterminato in servizio nei comuni della Campania (valori percentuali), dipendenti e dirigenti, 2023**

Classi di età	Personale comunale a tempo indeterminato		
	Dipendenti	Dirigenti	Totale
Fino a 29	3,1%	0,0%	3,1%
30 - 34	5,8%	0,0%	5,7%
35 - 39	8,4%	1,6%	8,3%
40 - 44	9,7%	7,6%	9,7%
45 - 49	11,0%	14,1%	11,0%
50 - 54	11,2%	29,7%	11,4%
55 - 59	15,4%	21,6%	15,5%
60 - 64	25,7%	20,5%	25,7%
65 e oltre	9,8%	4,9%	9,7%
<b>Campania</b>	<b>100,0%</b>	<b>100,0%</b>	<b>100,0%</b>

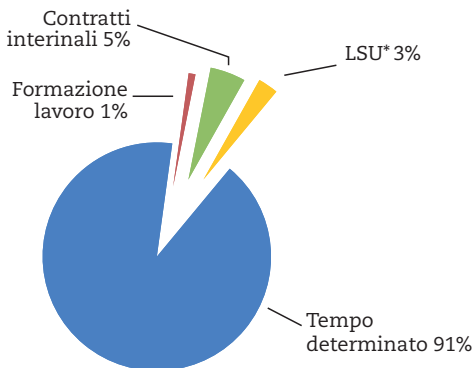
Fonte: elaborazione IFEL-Area Studi e Statistiche Territoriali su dati MEF, 2025

**L'anzianità di servizio del personale a tempo indeterminato in servizio nei comuni della Campania (valori percentuali), dipendenti e dirigenti, 2023**

Anni di servizio	Personale comunale a tempo indeterminato		
	Dipendenti	Dirigenti	Totale
Fino a 5	39,9%	30,8%	39,8%
6 - 10	6,4%	15,1%	6,5%
11 - 15	10,0%	17,8%	10,1%
16 - 20	7,7%	10,3%	7,8%
21 - 25	12,1%	10,3%	12,1%
26 - 30	2,5%	3,8%	2,5%
31 - 35	8,0%	7,0%	8,0%
36 - 40	10,0%	2,7%	10,0%
Oltre 40	3,4%	2,2%	3,4%
<b>Campania</b>	<b>100,0%</b>	<b>100,0%</b>	<b>100,0%</b>

Fonte: elaborazione IFEL-Area Studi e Statistiche Territoriali su dati MEF, 2025

**Il personale con rapporto di lavoro flessibile in servizio  
nei comuni della Campania (valori percentuali), 2023**



*\*Lavori Socialmente Utili.*

Fonte: elaborazione IFEL-Area Studi e Statistiche Territoriali su dati  
MEF, 2025

### Il personale con rapporto di lavoro flessibile in servizio nei comuni della Campania, per classe demografica, 2023

Classe demografica	Personale comunale con rapporto di lavoro flessibile	
	v.a.	% su tot.
0 - 1.000	46	3,3%
1.001 - 3.000	200	14,6%
3.001 - 5.000	125	9,1%
5.001 - 10.000	149	10,9%
10.001 - 20.000	130	9,5%
20.001 - 50.000	304	22,2%
> 50.000	415	30,4%
<b>Campania</b>	<b>1.368</b>	<b>100,0%</b>
Piccoli comuni	370	27,0%
Comuni > 5.000	999	73,0%
<b>Italia</b>	<b>19.563</b>	

Fonte: elaborazione IFEL-Area Studi e Statistiche Territoriali su dati MEF, 2025

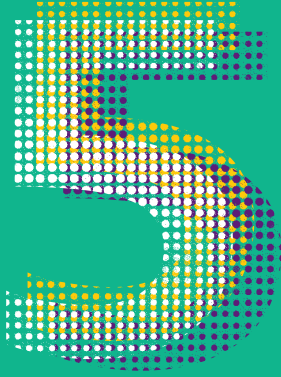
### Il personale con rapporto di lavoro flessibile in servizio nei comuni della Campania, per provincia, 2023

Provincia	Personale comunale con rapporto di lavoro flessibile	
	v.a.	% su tot.
Avellino	155	11,3%
Benevento	81	5,9%
Caserta	158	11,6%
Napoli (Città metropolitana)	658	48,1%
Salerno	317	23,2%
<b>Campania</b>	<b>1.368</b>	<b>100,0%</b>
<b>Italia</b>	<b>19.563</b>	

Fonte: elaborazione IFEL-Area Studi e Statistiche Territoriali su dati MEF, 2025

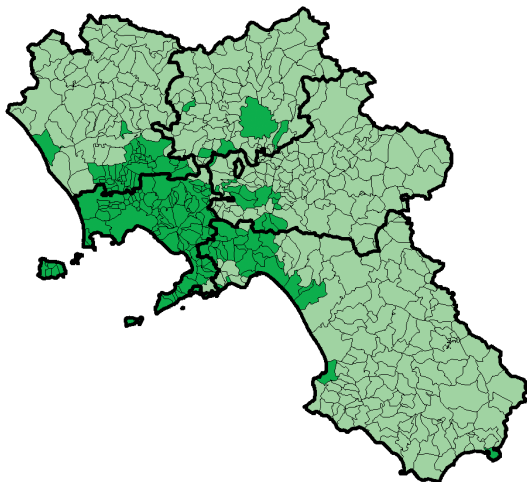


# Società

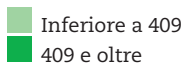




## La densità abitativa dei comuni della Campania, 2024



Densità abitativa (ab./kmq)



Dati al 1° gennaio 2024.

Fonte: elaborazione IFEL-Area Studi e Statistiche Territoriali su dati Istat, 2025

La densità abitativa dei comuni della Campania, per classe demografica, 2024			
Classe demografica	Popolazione residente	Superficie (kmq)	Densità abitativa (ab./kmq)
0 - 1.000	50.976	1.401	36
1.001 - 3.000	353.680	4.597	77
3.001 - 5.000	267.293	2.368	113
5.001 - 10.000	558.897	1.864	300
10.001 - 20.000	818.904	1.193	687
20.001 - 50.000	1.625.967	1.506	1.079
> 50.000	1.918.189	742	2.584
<b>Campania</b>	<b>5.593.906</b>	<b>13.671</b>	<b>409</b>
Piccoli comuni	671.949	8.365	80
Comuni > 5.000	4.921.957	5.305	928
<b>Italia</b>	<b>58.971.230</b>	<b>302.068</b>	<b>195</b>

Dati al 1° gennaio 2024.

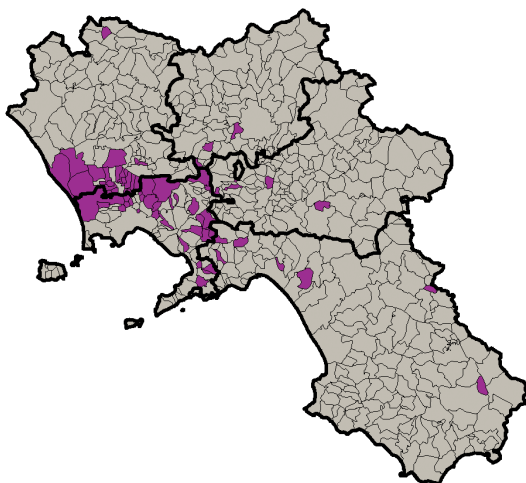
Fonte: elaborazione IFEL-Area Studi e Statistiche Territoriali su dati Istat, 2025

La densità abitativa dei comuni della Campania, per provincia, 2024			
Provincia	Popolazione residente	Superficie (kmq)	Densità abitativa (ab./kmq)
Avellino	396.973	2.806	141
Benevento	261.419	2.080	126
Caserta	906.522	2.651	342
Napoli (Città metropolitana)	2.970.974	1.179	2.520
Salerno	1.058.018	4.954	214
<b>Campania</b>	<b>5.593.906</b>	<b>13.671</b>	<b>409</b>
<b>Italia</b>	<b>58.971.230</b>	<b>302.068</b>	<b>195</b>

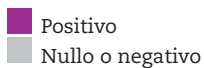
Dati al 1° gennaio 2024.

Fonte: elaborazione IFEL-Area Studi e Statistiche Territoriali su dati Istat, 2025

## Il tasso di incremento naturale nei comuni della Campania, 2023



### Tasso di incremento naturale



*Dati al 31 dicembre 2023.*

*Fonte: elaborazione IFEL-Area Studi e Statistiche Territoriali su dati Istat, 2025*

### Tasso di natalità, mortalità ed incremento naturale dei residenti nei comuni della Campania, per classe demografica, 2023

Classe demografica	Tassi per 1.000 ab.		
	Natalità	Mortalità	Incremento naturale
0 - 1.000	5,59	17,48	-11,89
1.001 - 3.000	6,45	13,70	-7,25
3.001 - 5.000	6,65	12,68	-6,03
5.001 - 10.000	7,91	10,57	-2,66
10.001 - 20.000	8,28	9,31	-1,03
20.001 - 50.000	8,24	9,52	-1,28
> 50.000	7,29	10,83	-3,54
<b>Campania</b>	<b>7,67</b>	<b>10,53</b>	<b>-2,86</b>
Piccoli comuni	6,47	13,58	-7,12
Comuni > 5.000	7,84	10,11	-2,27
<b>Italia</b>	<b>6,44</b>	<b>11,38</b>	<b>-4,94</b>

Dati al 31 dicembre 2023.

Fonte: elaborazione IFEL-Area Studi e Statistiche Territoriali su dati Istat, 2025

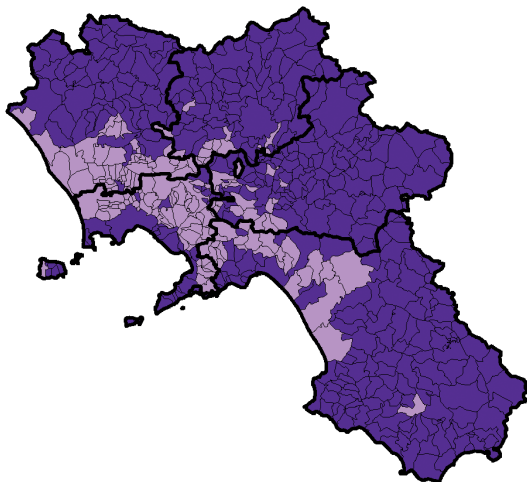
### Tasso di natalità, mortalità ed incremento naturale dei residenti nei comuni della Campania, per provincia, 2023

Provincia	Tassi per 1.000 ab.		
	Natalità	Mortalità	Incremento naturale
Avellino	6,51	12,19	-5,69
Benevento	6,45	12,85	-6,39
Caserta	8,18	10,19	-2,01
Napoli (Città metropolitana)	7,94	9,90	-1,97
Salerno	7,24	11,38	-4,14
<b>Campania</b>	<b>7,67</b>	<b>10,53</b>	<b>-2,86</b>
<b>Italia</b>	<b>6,44</b>	<b>11,38</b>	<b>-4,94</b>

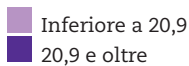
Dati al 31 dicembre 2023.

Fonte: elaborazione IFEL-Area Studi e Statistiche Territoriali su dati Istat, 2025

## L'indice di invecchiamento nei comuni della Campania, 2024



### Indice di invecchiamento (%)



Dati al 1° gennaio 2024.

Fonte: elaborazione IFEL-Area Studi e Statistiche Territoriali su dati Istat, 2025

### Gli indicatori demografici dei comuni della Campania, per classe demografica, 2024

Classe demografica	Indice di invecchiamento	Indice di vecchiaia	Indice di dipendenza
0 - 1.000	30,1%	333,7	64,2%
1.001 - 3.000	25,1%	222,2	57,4%
3.001 - 5.000	24,2%	207,3	55,9%
5.001 - 10.000	20,8%	153,7	52,2%
10.001 - 20.000	19,1%	134,8	49,8%
20.001 - 50.000	19,3%	134,2	50,8%
> 50.000	21,6%	161,5	53,7%
<b>Campania</b>	<b>20,9%</b>	<b>154,3</b>	<b>52,5%</b>
Piccoli comuni	25,1%	222,8	57,3%
Comuni > 5.000	20,3%	146,7	51,9%
<b>Italia</b>	<b>24,3%</b>	<b>199,8</b>	<b>57,6%</b>

Dati al 1° gennaio 2024.

Fonte: elaborazione IFEL-Area Studi e Statistiche Territoriali su dati Istat, 2025

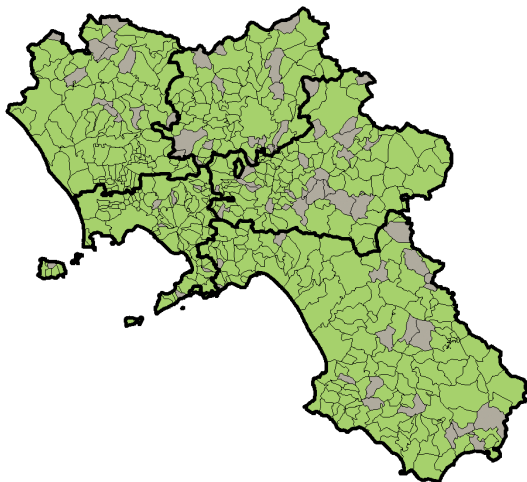
### Gli indicatori demografici dei comuni della Campania, per provincia, 2024

Provincia	Indice di invecchiamento	Indice di vecchiaia	Indice di dipendenza
Avellino	23,9%	208,2	54,6%
Benevento	24,6%	212,6	56,7%
Caserta	19,3%	137,8	50,1%
Napoli (Città metropolitana)	20,0%	141,4	51,9%
Salerno	22,7%	179,2	54,8%
<b>Campania</b>	<b>20,9%</b>	<b>154,3</b>	<b>52,5%</b>
<b>Italia</b>	<b>24,3%</b>	<b>199,8</b>	<b>57,6%</b>

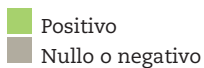
Dati al 1° gennaio 2024.

Fonte: elaborazione IFEL-Area Studi e Statistiche Territoriali su dati Istat, 2025

## Il tasso migratorio dei comuni della Campania, 2023



### Tasso migratorio



Dati al 31 dicembre 2023.

Fonte: elaborazione IFEL-Area Studi e Statistiche Territoriali su dati Istat, 2025

### Il tasso migratorio dei comuni della Campania, per classe demografica, 2023

Classe demografica	Saldo migratorio	Tasso migratorio (saldo per 1.000 ab.)
0 - 1.000	271	5,32
1.001 - 3.000	1.510	4,27
3.001 - 5.000	923	3,45
5.001 - 10.000	1.978	3,54
10.001 - 20.000	2.993	3,65
20.001 - 50.000	4.817	2,96
> 50.000	4.324	2,25
<b>Campania</b>	<b>16.816</b>	<b>3,01</b>
Piccoli comuni	2.704	4,02
Comuni > 5.000	14.112	2,87
<b>Italia</b>	<b>281.220</b>	<b>4,77</b>

Dati al 31 dicembre 2023.

Fonte: elaborazione IFEL-Area Studi e Statistiche Territoriali su dati Istat, 2025

### Il tasso migratorio dei comuni della Campania, per provincia, 2023

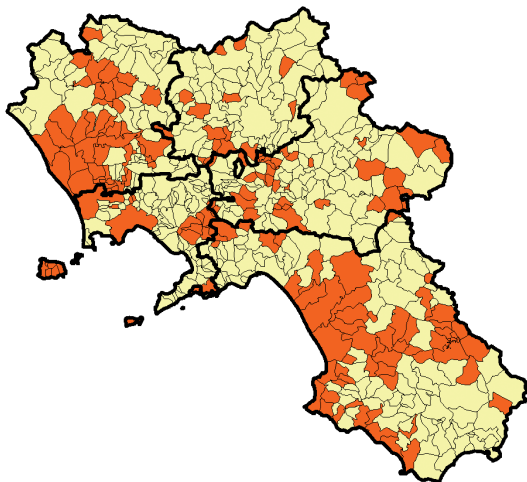
Provincia	Saldo migratorio	Tasso migratorio (saldo per 1.000 ab.)
Avellino	1.745	4,40
Benevento	1.165	4,46
Caserta	3.717	4,10
Napoli (Città metropolitana)	6.180	2,08
Salerno	4.009	3,79
<b>Campania</b>	<b>16.816</b>	<b>3,01</b>
<b>Italia</b>	<b>281.220</b>	<b>4,77</b>

Dati al 31 dicembre 2023.

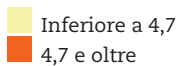
Fonte: elaborazione IFEL-Area Studi e Statistiche Territoriali su dati Istat, 2025



## L'incidenza della popolazione straniera residente nei comuni della Campania, 2024



Incidenza della popolazione straniera (%)



Dati al 1° gennaio 2024.

Fonte: elaborazione IFEL-Area Studi e Statistiche Territoriali su dati Istat, 2025

### Popolazione straniera residente nei comuni della Campania, per classe demografica, 2024

Classe demografica	Popolazione straniera residente	Incidenza sulla popolazione residente
0 - 1.000	2.427	4,8%
1.001 - 3.000	13.238	3,7%
3.001 - 5.000	9.363	3,5%
5.001 - 10.000	24.963	4,5%
10.001 - 20.000	43.410	5,3%
20.001 - 50.000	78.037	4,8%
> 50.000	92.242	4,8%
<b>Campania</b>	<b>263.680</b>	<b>4,7%</b>
Piccoli comuni	25.028	3,7%
Comuni > 5.000	238.652	4,8%
<b>Italia</b>	<b>5.253.658</b>	<b>8,9%</b>

Dati al 1° gennaio 2024.

Fonte: elaborazione IFEL-Area Studi e Statistiche Territoriali su dati Istat, 2025

### Popolazione straniera residente nei comuni della Campania, per provincia, 2024

Provincia	Popolazione straniera residente	Incidenza sulla popolazione residente
Avellino	14.807	3,7%
Benevento	9.546	3,7%
Caserta	52.740	5,8%
Napoli (Città metropolitana)	132.083	4,4%
Salerno	54.504	5,2%
<b>Campania</b>	<b>263.680</b>	<b>4,7%</b>
<b>Italia</b>	<b>5.253.658</b>	<b>8,9%</b>

Dati al 1° gennaio 2024.

Fonte: elaborazione IFEL-Area Studi e Statistiche Territoriali su dati Istat, 2025



# Appendice

### I sindaci in carica nei comuni della Campania, per genere e classe demografica, settembre 2025

Classe demografica	Donne	Uomini
0 - 1.000	6,5%	93,5%
1.001 - 3.000	6,3%	93,7%
3.001 - 5.000	5,6%	94,4%
5.001 - 10.000	10,5%	89,5%
10.001 - 20.000	5,5%	94,5%
20.001 - 50.000	4,4%	95,6%
> 50.000	0,0%	100,0%
<b>Campania</b>	<b>6,5%</b>	<b>93,5%</b>
<b>Piccoli comuni</b>	<b>6,2%</b>	<b>93,8%</b>
<b>Comuni &gt; 5.000</b>	<b>6,9%</b>	<b>93,1%</b>
<b>Italia</b>	<b>15,4%</b>	<b>84,6%</b>

Dati disponibili per 527 comuni campani e 7.803 comuni italiani.

Fonte: elaborazione IFEL-Area Studi e Statistiche Territoriali su dati Ministero dell'Interno, 2025

### I sindaci in carica nei comuni della Campania, per genere e provincia, settembre 2025

Provincia	Donne	Uomini
Avellino	8,0%	92,0%
Benevento	2,6%	97,4%
Caserta	5,0%	95,0%
Napoli (Città metropolitana)	6,3%	93,8%
Salerno	8,3%	91,7%
<b>Campania</b>	<b>6,5%</b>	<b>93,5%</b>
<b>Italia</b>	<b>15,4%</b>	<b>84,6%</b>

Dati disponibili per 527 comuni campani e 7.803 comuni italiani.

Fonte: elaborazione IFEL-Area Studi e Statistiche Territoriali su dati Ministero dell'Interno, 2025

### I sindaci fino a 35 anni di età in carica nei comuni della Campania, per classe demografica, settembre 2025

Classe demografica	N. sindaci fino a 35 anni	Incidenza di giovani sindaci
0 - 1.000	2	2,6%
1.001 - 3.000	4	2,1%
3.001 - 5.000	2	2,8%
5.001 - 10.000	0	0,0%
10.001 - 20.000	0	0,0%
20.001 - 50.000	0	0,0%
> 50.000	0	0,0%
<b>Campania</b>	<b>8</b>	<b>1,5%</b>
Piccoli comuni	8	2,4%
Comuni > 5.000	0	0,0%
<b>Italia</b>	<b>308</b>	<b>3,9%</b>

Dati disponibili per 527 comuni campani e 7.803 comuni italiani.

Fonte: elaborazione IFEL-Area Studi e Statistiche Territoriali su dati Ministero dell'Interno, 2025

### I sindaci fino a 35 anni di età in carica nei comuni della Campania, per provincia, settembre 2025

Provincia	N. sindaci fino a 35 anni	Incidenza di giovani sindaci
Avellino	2	1,8%
Benevento	1	1,3%
Caserta	2	2,0%
Napoli (Città metropolitana)	1	1,3%
Salerno	2	1,3%
<b>Campania</b>	<b>8</b>	<b>1,5%</b>
<b>Italia</b>	<b>308</b>	<b>3,9%</b>

Dati disponibili per 527 comuni campani e 7.803 comuni italiani.

Fonte: elaborazione IFEL-Area Studi e Statistiche Territoriali su dati Ministero dell'Interno, 2025

## Glossario

**Certificati consuntivi di bilancio:** i dati disponibili per l'anno 2023 riguardano 545 comuni su 550. L'espansione del campione è stata effettuata utilizzando i tassi di variazione 2023-2022 per area geografica/classe demografica di appartenenza.

**Densità abitativa:** rapporto tra popolazione residente e superficie territoriale.

**Densità di sportelli bancari:** numero di abitanti per sportello bancario.

**Entrate da trasferimenti correnti dello Stato:** comprendono il F.S.C.

**Indicatore di autonomia finanziaria<sup>(1)</sup>:**  $(\text{Entrate tributarie} + \text{Entrate extra-tributarie}) / \text{Entrate correnti [accertamenti]}$ .

**Indicatore di autonomia tributaria<sup>(2)</sup>:**  $\text{Entrate tributarie} / \text{Entrate correnti [accertamenti]}$ .

**Indicatore di pressione finanziaria<sup>(3)</sup>:**  $(\text{Entrate tributarie} + \text{Entrate extra-tributarie}) [\text{accertamenti}] / \text{Popolazione}$ .

**Indicatore di rigidità di bilancio:**  $\text{Spese (Personale} + \text{Interessi passivi} + \text{Rimborso prestiti}) [\text{impegni}] / \text{Spese di parte corrente (Spese correnti} + \text{Rimborso prestiti}) [\text{impegni}]$ .

**Indice di dipendenza:** rapporto tra la popolazione in età non attiva (tra 0-14 anni e con almeno 65 anni) e la popolazione in età attiva (tra i 15-64 anni), per 100.

---

1) Le entrate tributarie sono al netto di F.S.C. Dalle entrate extra-tributarie è esclusa la voce "Rimborsi e altre entrate correnti" (Titolo III - Tip. V).

2) V. nota 1.

3) V. nota 1.

**Indice di invecchiamento:** rapporto tra la popolazione con almeno 65 anni ed il totale della popolazione residente, per 100.

**Indice di specializzazione economica:** rapporto tra quota settoriale del comune (numero di imprese attive di ciascun settore economico nel comune su numero di imprese attive totali dell'area) e quota settoriale dell'Italia.

**Indice di vecchiaia:** rapporto tra la popolazione con almeno 65 anni e la popolazione di età compresa tra 0-14 anni, per 100.

**RSU:** servizio Rifiuti Solidi Urbani. Le entrate tributarie ed extra-tributarie riferite al servizio RSU sono la Tassa smaltimento rifiuti solidi urbani, il Tributo comunale sui rifiuti e sui servizi, la Tassa e/o tariffa smaltimento rifiuti solidi urbani.

**Tasso di incremento naturale:** differenza tra nati e morti ogni 1.000 residenti.

**Tasso di mortalità:** numero di morti ogni 1.000 residenti.

**Tasso di motorizzazione:** numero di autovetture circolanti ogni 100 abitanti.

**Tasso di natalità:** numero di nati ogni 1.000 residenti.

**Tasso migratorio:** rapporto tra il saldo migratorio (iscritti meno cancellati all'anagrafe) e il totale della popolazione residente, per 1.000.



Finito di stampare  
nel mese di ottobre 2025

## **ANCI Campania**

*Associazione Nazionale Comuni Italiani Campania*

Via Morgantini 3  
80134 Napoli  
Tel. 081.7640746  
Fax 081.7640396  
e-mail: [info@ancicampania.it](mailto:info@ancicampania.it)  
[www.ancicampania.it](http://www.ancicampania.it)

## **IFEL Campania**

*Istituto per la Finanza e l'Economia Locale  
della Campania*

Via S. Lucia 81  
80132 Napoli  
Tel. 081.18901333  
Fax 081.18893691  
e-mail: [info@ifelcampania.it](mailto:info@ifelcampania.it)  
[www.ifelcampania.it](http://www.ifelcampania.it)

## **IFEL Fondazione ANCI**

*Istituto per la Finanza e l'Economia Locale*

Piazza San Lorenzo in Lucina 26  
00186 Roma  
Tel. 06.688161  
Fax 06.68816268  
e-mail: [info@fondazioneifel.it](mailto:info@fondazioneifel.it)  
[www.fondazioneifel.it](http://www.fondazioneifel.it)



ISBN: 978-88-6650-055-1